

災害共済給付ナビ

- Q
- A
- Q
- A
- Q
- A



そのほかの
「よくあるご質問」については、
災害共済給付Webに
掲載しておりますので
ぜひご利用ください！

<https://www.jpnsport.go.jp/>



NEW!



NEW!



<https://www.jpnsport.go.jp/>



請求時の
留意点
について

請求の前に、ご確認ください！

～ 速やかな給付のために ～

提出された書類に不備があると、請求に係る手続きが再度必要となり、学校（保育所等）・設置者のみなさまの事務負担が増えるばかりでなく、保護者の方に速やかに給付金をお支払いすることができなくなります。

よくある照会事例

- 災害発生の状況の詳細が分からない。
- 「高額療養状況の届」が添付されていない又は記入内容に不備がある。
- 医療費総額が5,000円（請求点数500点）未満である。
- 「災害報告書」で報告された受傷部位と「医療等の状況」に記載された部位が異なる。
- こども医療費助成制度等の利用の有無や、利用した際の自己負担額が分からない。

請求漏れはありませんか？

受診した月から2年間請求を行わなかった場合は、時効により給付が受けられなくなります。



【確認ポイント】

災害報告書

- 正しい災害発生日が報告されていますか？
災害発生日が診療開始日より後の日付になっていませんか？
- 災害発生の状況について、「何をしていたらどうなったか」が報告されていますか？
- 受傷部位は「医療等の状況」に証明された部位と同じですか？

医療等の状況

- 初診から治ゆまでの医療費総額（点数）が5,000円（500点）以上になっていますか？
- 証明日・医療機関所在地及び名称・氏名に記載漏れはありませんか？
- 公費負担医療制度（こども医療費助成制度等）の利用状況について報告漏れはありませんか？
※災害共済給付オンライン請求システムに利用状況をご入力いただいた場合は、「医療等の状況」に記載がなくても構いません。

添付書類

- 単位療養額が70,000円（7,000点）以上の場合に「高額療養状況の届」を添付していますか？
※助成制度利用時は省略可
※災害共済給付Webに「高額療養状況の届」の記入方法に関する説明動画を掲載しておりますので、保護者の方へご案内ください（「高額療養状況の届【記入方法掲載】」の裏面に、動画へアクセス可能な二次元コードがありますので、ご活用ください。）。
- 「治療用装具明細書」には領収書の写しが添付されていますか？
また、保護者記入欄に記載漏れはありませんか？



災害共済給付Webに掲載中の「災害共済給付請求事務ガイドブック【学校・保育所等・設置者用】」もご活用ください！



よくあるご質問、請求に必要な様式は災害共済給付Webをご覧ください！
<https://www.jpnsport.go.jp/anzen/>



請求に関するお問い合わせは、担当の地域事務所へご連絡ください。

独立行政法人日本スポーツ振興センター
災害共済給付事業部

JAPAN SPORT
COUNCIL

セットで
活用!

こどもを突然死から守りたい 事故防止資料を組み合わせ活用しよう!

事故防止

ハンドブック

解説編は**いざという時**に備え日頃から確認する等、フローチャート編は緊急時に確認しながら対応できるよう救急箱に入れて、**2冊まとめてお使いください。**

保育事故防止・対応ハンドブック

スポーツ事故防止・対応ハンドブック



解説編



フローチャート編



解説編



フローチャート編



ココが POINT!!

有識者の知見に基づく情報を
事故・症状別に掲載!
迷わず正しく対応できる!



動画



運命の5分間 その時あなたは
～突然死を防ぐために～ (9分08秒)

心停止のサインである心室細動と死戦期呼吸について、CGとドラマで分かりやすく表現しています。



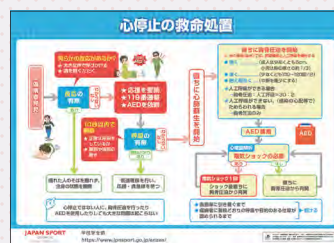
ココが POINT!!

再生回数125万回超!
10分弱で中高の授業にも
取り入れやすい!



ポスター・教材カード

教室や廊下、部室などに掲示し、日常的に児童生徒の事故防止の意識を高めるのにも適しています。



フローチャート
ポスター



各種教材
カード



各種資料を組み合わせ活用することで効果的な事故防止が期待できます(ハンドブックを日頃から携帯する、研修・安全指導の場で動画を視聴する、ポスターを常時掲示する等)。セットでご活用ください!

▶ **なくそう！固定遊具の事故** 小学校低学年・幼稚園・保育所等向け（9種）



ゆうぐでたのしくあそぼう！（各2分30秒程度）



- 9種の動画
- | | |
|-------------|-----------|
| ① はじめに・総合遊具 | ⑤ ジャングルジム |
| ② 鉄棒 | ⑥ すべり台 |
| ③ 雲てい | ⑦ 固定タイヤ |
| ④ ぶらんこ | ⑧ 砂場 |
| | ⑨ 登り棒 |

本校での活用

体育の授業で鉄棒を実施している2年生の授業で視聴しました。動画を見る前に「学校でけがにつながりそうなこと」をテーマに話し合い、そこで出てきた「遊具」と「鉄棒」の事故について考えた上で、視聴しました。

クイズ形式を活かして、1問ごとに動画を一時停止し、考える時間を設けました。こども同士で考えを出し合い、その後動画を再生し答えを確認することで、主体的な思考から学習内容が確実に定着するよう、動画の見せ方を工夫しました。



先生の声

1本の動画が2分半程度と短いので、飽きずに見ることができました。アニメーションなのでこどもたちも親しみやすかったようです。

こどもの考える力を引き出しつつ、内容を理解し、実際の行動に活かせる状態にできるよう、あえて数本ずつ見るなど視聴方法を考えながら、年間計画に組み込み、適時的な指導に活用したいと思います。



動画視聴は
こちらから

https://www.jpnsport.go.jp/anzen/anzen_school/bousi_kenkyu/tabid/3026/Default.aspx#playground



動画視聴後アンケートへのご協力をお願いいたします！

事故防止の取り組みを広げていくために、動画の感想等をお伺いし、全国の学校・園でのさらなる事故防止につなげることができればと考えております。ぜひ、現場の生の声をお聞かせください。

▶ **なくそう！こどもの熱中症**



【URL】
<https://forms.office.com/r/AwXHsxi2QS>

▶ **なくそう！固定遊具の事故**



【URL】
<https://forms.office.com/r/BXYGst6AJ5>

事故防止



災害共済給付オンライン請求システム ユーザID・パスワードの取り扱いに関する注意とお願い

例年、災害共済給付オンライン請求システム（システム）のログインに必要な、ユーザID・パスワードに関する問い合わせを多くいただいております。個人情報に関わるシステムのユーザID・パスワードですので、**厳重な管理・引き継ぎ**をお願いします。万が一、**ユーザID・パスワードが不明な場合は、下記の申請フォームより申請**ください。

パスワード初期化 及び
ユーザID再発行申請フォーム での

お手続き方法



【申請フォームURL】 <https://www.jpnsport.go.jp/anzen/saigai/tabid/1984/Default.aspx>

1 災害共済給付 web 内
「ID・パスワードを忘れたとき」をクリックする。



2 フォームに必要な事項を
入力の上、申請する。



【日本スポーツ振興センター災害共済給付事業部地域担当窓口一覧】

担当課	担当地域	TEL	所在地
仙台業務推進課	北海道、青森県、岩手県、宮城県、 秋田県、山形県、福島県	022-716-2106	〒980-0011 宮城県仙台市青葉区上杉1-5-15 日本生命仙台勾当台南ビル8階
東京給付課	茨城県、栃木県、群馬県、 埼玉県、千葉県	03-5410-9162	〒160-0013 東京都新宿区霞ヶ丘町4-1 日本青年館・ 日本スポーツ振興センタービル6階
	東京都、神奈川県、新潟県、 山梨県、長野県	03-5410-9163	
名古屋業務推進課	富山県、石川県、福井県、岐阜県、 静岡県、愛知県、三重県	052-533-7821	〒450-0001 愛知県名古屋市中村区那古野1-47-1 名古屋国際センタービル16階
大阪業務推進課	滋賀県、京都府、大阪府、兵庫県、 奈良県、和歌山県	06-6456-3601	〒530-0001 大阪府大阪市北区梅田1-11-4 大阪駅前第4ビル7階
広島業務推進課	鳥取県、島根県、岡山県、広島県、 山口県、徳島県、香川県、愛媛県、高知県	082-511-2822	〒730-0011 広島県広島市中区基町9-32 広島市水道局基町庁舎10階
福岡業務推進課	福岡県、佐賀県、長崎県、熊本県、 大分県、宮崎県、鹿児島県、沖縄県	092-738-8720	〒810-0001 福岡県福岡市中央区天神4-8-15 福岡ガーデンパレス4階

※お問い合わせ受付時間：8：30～17：15（土日祝日、年末年始を除く。）