

■登録申込書 (PDF)

(様式1)

年 月 日

新国立競技場基本構想国際デザイン競技
登録申込書

独立行政法人日本スポーツ振興センター
理事長 河野 一郎 殿

申込者	住 所 名称又は商号 代表者氏名
-----	------------------------

「新国立競技場基本構想国際デザイン競技募集要項」記載の内容を承諾の上、本競技に登録
します。

1. 企業名

2. 所在地

3. 代表者名

4. 担当者連絡先

(担当者名)

(電話番号)

(電子メールアドレス)

■応募資格確認申請書（PDF）

(様式2)

年 月 日

新国立競技場基本構想国際デザイン競技
 応募資格確認申請書

独立行政法人日本スポーツ振興センター
 理事長 河野 一郎 殿

住所
 応募者 名称又は商号
 代表者名

新国立競技場基本構想国際デザイン競技に係る応募資格について確認されたく、下記の書類を沿えて申請します。

なお、以下について事実と相違ないことを誓約します。

- 1 本件の審査委員会の委員ではないこと
- 2 独立行政法人日本スポーツ振興センター職員及び事務局関係者ではないこと
- 3 前記1及び2に掲げるものと同居している親族又はこの者が自ら主宰し若しくは役員、顧問等として関係する組織に所属する者ではないこと
- 4 下記添付書類の内容については事実と相違ないこと

記

- 1 募集要項7.1(1)に掲げる建築士法(昭和25年法律第202号)第23条の規定に基づく一級建築士事務所、外国においては、デザイン競技の対象となる建築物の設計監理業務を行う資格を有する企業であることを証明する書類の写し・・・・・・ 1部
- 2 代表者又は構成員が募集要項7.1(2)に掲げる建築士法に基づく一級建築士である者、外国においては、デザイン競技の対象となる建築物の設計監理業務を行う資格を有する者であることを証明する書類の写し・・・・・・ 1部
- 3 募集要項7.1(2)に掲げる資格及び7.1(3)に掲げる受賞歴又は設計実績をA4判用紙2枚以内(日本語で2,000字以内、英語で1,000語以内)に記載した書面・・・・・・ 1部
- 4 募集要項7.1(3)に掲げる受賞経験を証明する賞状等又は収容定員1.5万人以上のスタジアム(ラグビー、サッカー又は陸上競技場等)の基本設計又は実施設計の実績を証明する契約書等の写し・・・・・・ 1部

■ 質疑書 (PDF)

(様式3)

年 月 日

質 疑 書

独立行政法人日本スポーツ振興センター
理事長 河野 一郎 殿

住 所
質問者 名称又は商号
代表者氏名

件 名 新国立競技場基本構想国際デザイン競技

以下の内容について質問します。

番号	質 問 事 項	備 考

■ 著作者証 (PDF)

(様式4)

著作者証

1. 著作者登録番号

2. 企業名

3. 所在地

4. 代表者名

■ 確認書（案）（PDF）

確 認 書（案）

独立行政法人日本スポーツ振興センター（以下「甲」という。）と最優秀者（以下「乙」という。）とは、新国立競技場基本構想国際デザイン競技（以下「本件競技」という。）において乙が最優秀賞を受賞したことに、平成24年 月 日付けで、次の各条項により本確認書を締結する。なお、本確認書で使用される用語は、本確認書において別途定義される場合又は文脈上別異に解することが明らかな場合を除き、新国立競技場基本構想国際デザイン競技募集要項（以下「本件募集要項」という。）において定義される意味と同一の意味を有するものとする。

（目的）

第1条 本確認書は、本件募集要項のうち、とりわけ、第16項（賞金）、第20項（デザイン監修、設計及び工事との関連）及び第21項（著作権及び応募作品の取り扱い）の意義を明確にすることを目的とする。

（賞金の支払い）

第2条 甲は、乙に対し、本件募集要項第16項第2号に定める賞金として、金2000万円（税込み）を、本確認書締結後30日以内に乙の指定する金融機関の口座に振り込む方法により支払う。なお、当該振込みに要する費用は甲が負担する。

2 乙は、前項の振込みを確認した後速やかに、甲に対し、領収証を交付する。

（デザイン監修等）

第3条 乙は、新国立競技場の基本設計及び実施設計並びに施工段階におけるデザイン監修業務を、甲及び甲から委託を受けた設計者及び施工者に対して提供することに合意する。具体的な条件については、両当事者合意の上、決定する。

2 基本設計及び実施設計の設計者は別途行われる公募型プロポーザル方式により、施工者は別途行われる競争入札方式により、それぞれ選定される。

（インタビューの実施、最優秀作品の公開展示）

第4条 甲は、乙に対して、無償でインタビューを行うことができ、乙はこれに応じる。

甲は、インタビューを撮影することができ、その内容を映像記録集に掲載して公開することができる。

2 甲は、最優秀作品を公開展示することができる。

（最優秀作品に関する表明保証）

第5条 乙は、最優秀作品が第三者の有する著作権、特許権、実用新案権、意匠権、特許

を受ける権利その他一切の知的財産権（以下「知的財産権等」という。）を侵害しないことを甲に対して保証する。

- 2 最優秀作品が、第三者の有する知的財産権等その他第三者の権利を侵害していることにより、甲が何らかの責任を負い又は費用を負担した場合、乙は甲に対し、損害及び費用の全額を補償する。

（最優秀作品の著作権）

第6条 最優秀作品の著作権は、乙に帰属する。

- 2 乙は甲に対して、以下の目的のために、最優秀作品を複製し使用する権利を期間の制限なく無償で許諾する。以下の目的を実施するために必要な範囲で、甲は第三者に対して再許諾することができる。

- (1) 最優秀作品を掲載した作品集の出版
- (2) 最優秀作品を撮影した映像記録の公開
- (3) 最優秀作品に関するロゴ又はキャラクター等（以下「ロゴ等」という。）の作成
- (4) 新国立競技場の基本設計及び実施設計
- (5) 平成31年に日本で開催されるラグビーワールドカップ及び東京2020オリンピック・パラリンピック（招致）等の国立競技場で行われる大会・イベントの広報・招致活動
- (6) 甲又は甲が指定する第三者が行う広報活動
- (7) その他上記各号に関連する行為

- 3 乙は甲に対して、前項第5号の目的に使用するため、無償で、最優秀作品の模型を作成すること（これを屋外の場所に恒常的に設置する場合を含む。）を期間の制限なく許諾し、その創作された二次的著作物に関する著作権法第28条の権利（二次的著作物の利用に関する原作者の権利）を譲渡する。前項第5号の目的を実施するために必要な範囲で、甲は第三者に対して再許諾することができる。

- 4 甲は乙に対して、最優秀作品又はロゴ等を使用して、新国立競技場の記念品、広報活動用品その他商品を製造し、販売する商品化権を独占的に許諾する。

- 5 甲は、第2項から前項までの規定に従い最優秀作品を利用するため必要があるときは、乙に対し、最優秀作品に係る参考資料を提供するよう要請することができ、乙はこれに従う。

- 6 基本設計及び実施設計並びに工事施工の各段階において、本確認書締結後に作成される基本計画、事業費又は施工性、新国立競技場の有効利用その他の観点から、最優秀作品の一部に変更を加えることが必要となった場合には、甲は、乙と協議の上、これを要請することができ、乙は不合理にこれを拒絶しない。

(本件募集要項との関係)

第7条 本件募集要項は、本確認書の一部を構成し、かつ、これと一体をなす。

2 本確認書と本件募集要項との間で矛盾・抵触がある場合には、本確認書の効力が優先するものとする。

(紛争の解決方法)

第8条 本確認書若しくは本件募集要項から生じる、又はこれらに関連する一切の紛争については、甲及び乙の間で信義に則して誠実に協議することによりその解決に努めるものとする。

2 前項の協議が調わない場合は、東京地方裁判所を第一審の専属的合意管轄裁判所として裁判により解決するものとする。

[以下余白]

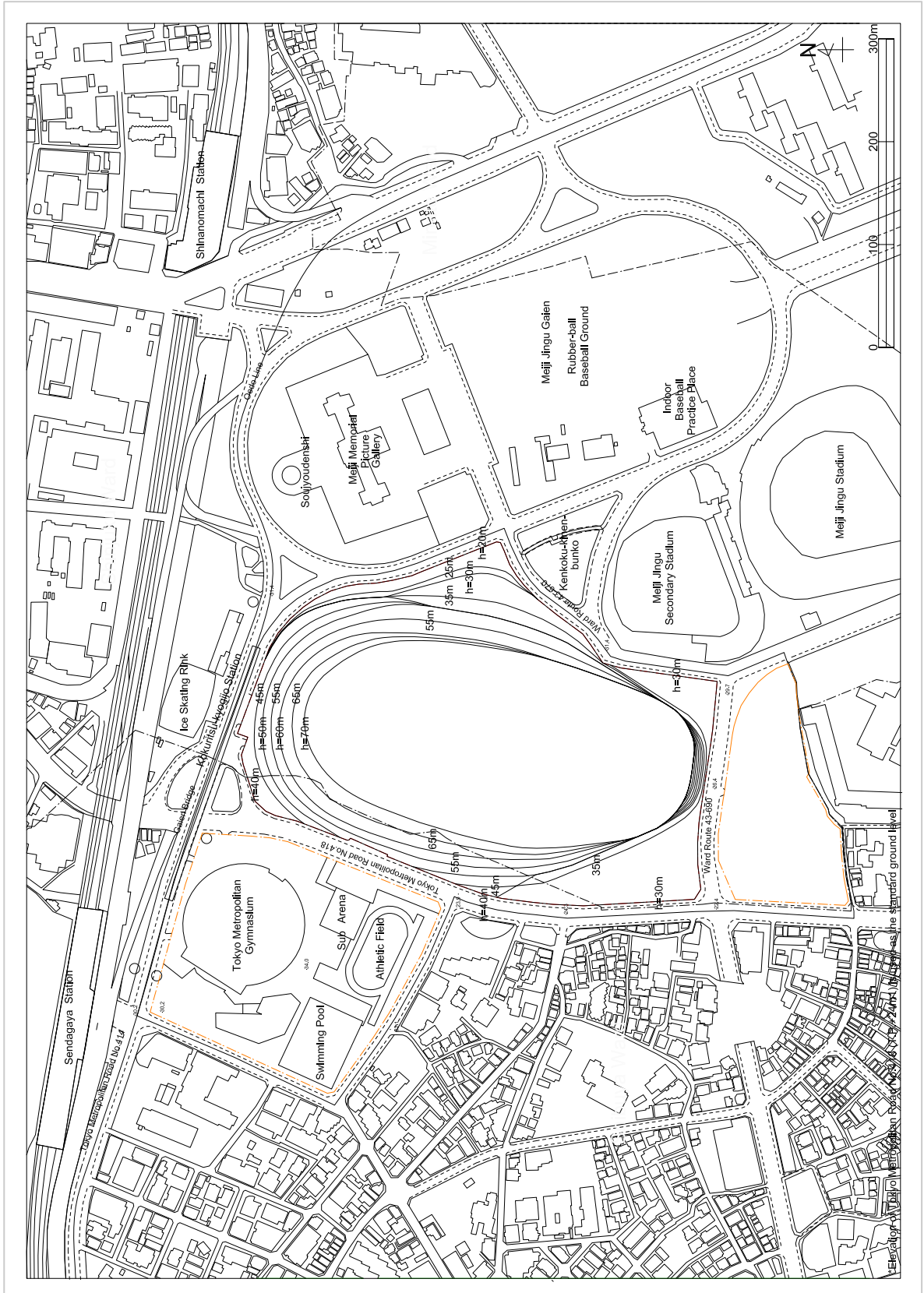
上記の合意を証するため、本確認書2通を作成し、両者記名押印の上、各自1通を保有する。

甲： 東京都新宿区霞ヶ丘町10番1号
独立行政法人日本スポーツ振興センター
理 事 長 河 野 一 郎

乙： [住所] _____
[氏名] _____

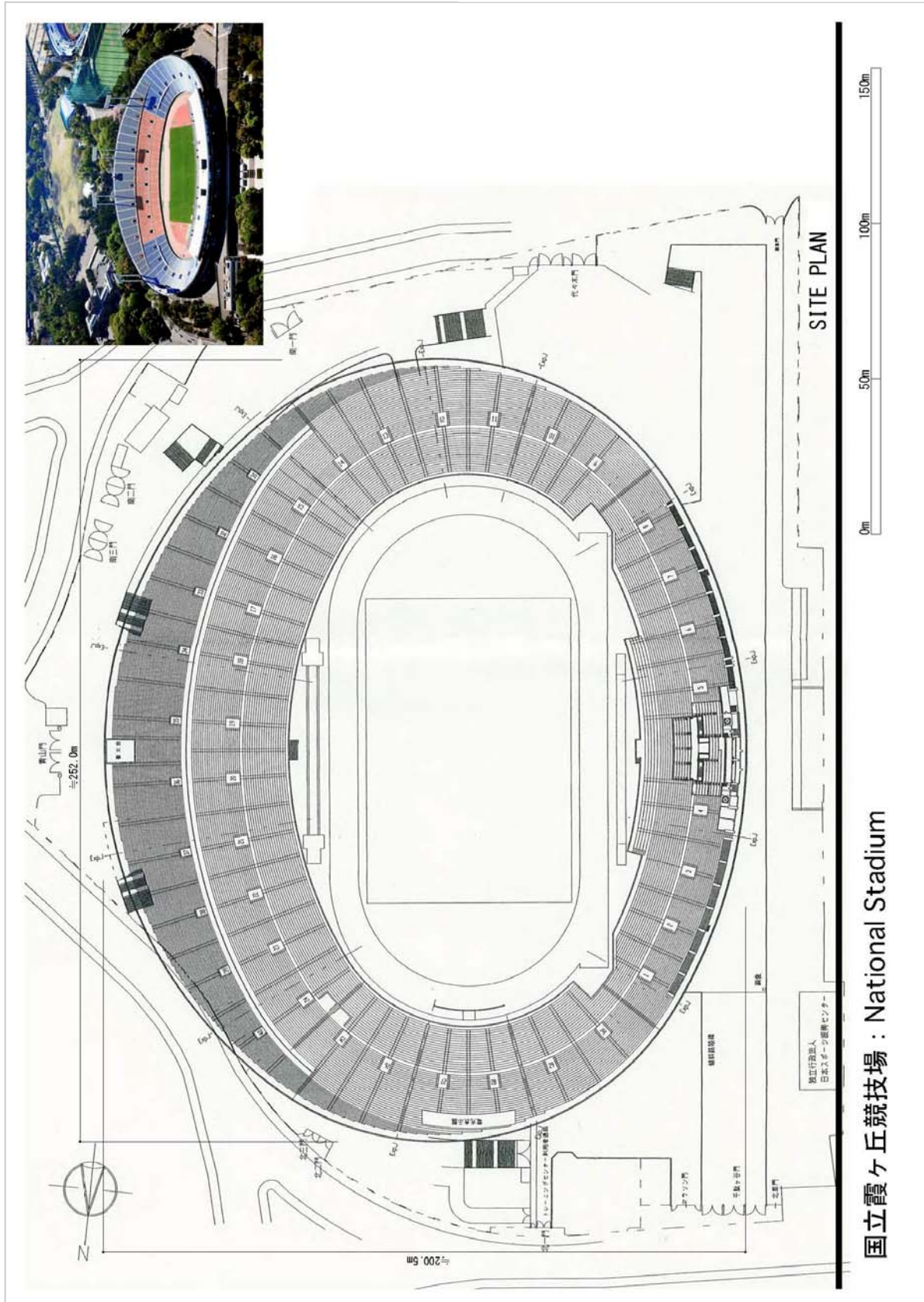
■参考資料 No.15：レイアウトイメージ (PDF)

元図 A3 サイズ 約 55%縮小

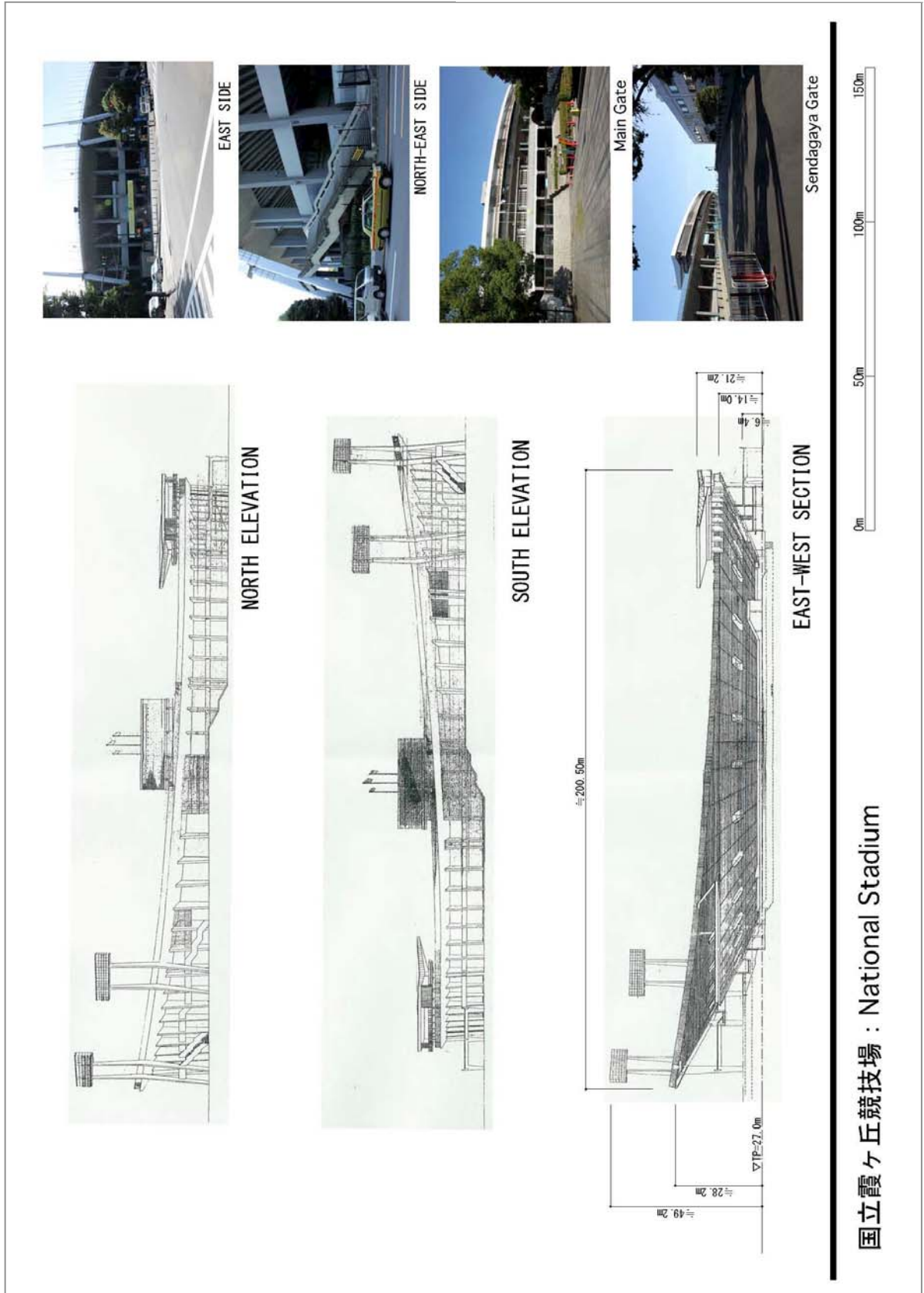


■参考資料 No.16：既存国立競技場図面（PDF）

元図 A3 サイズ 約 55%縮小

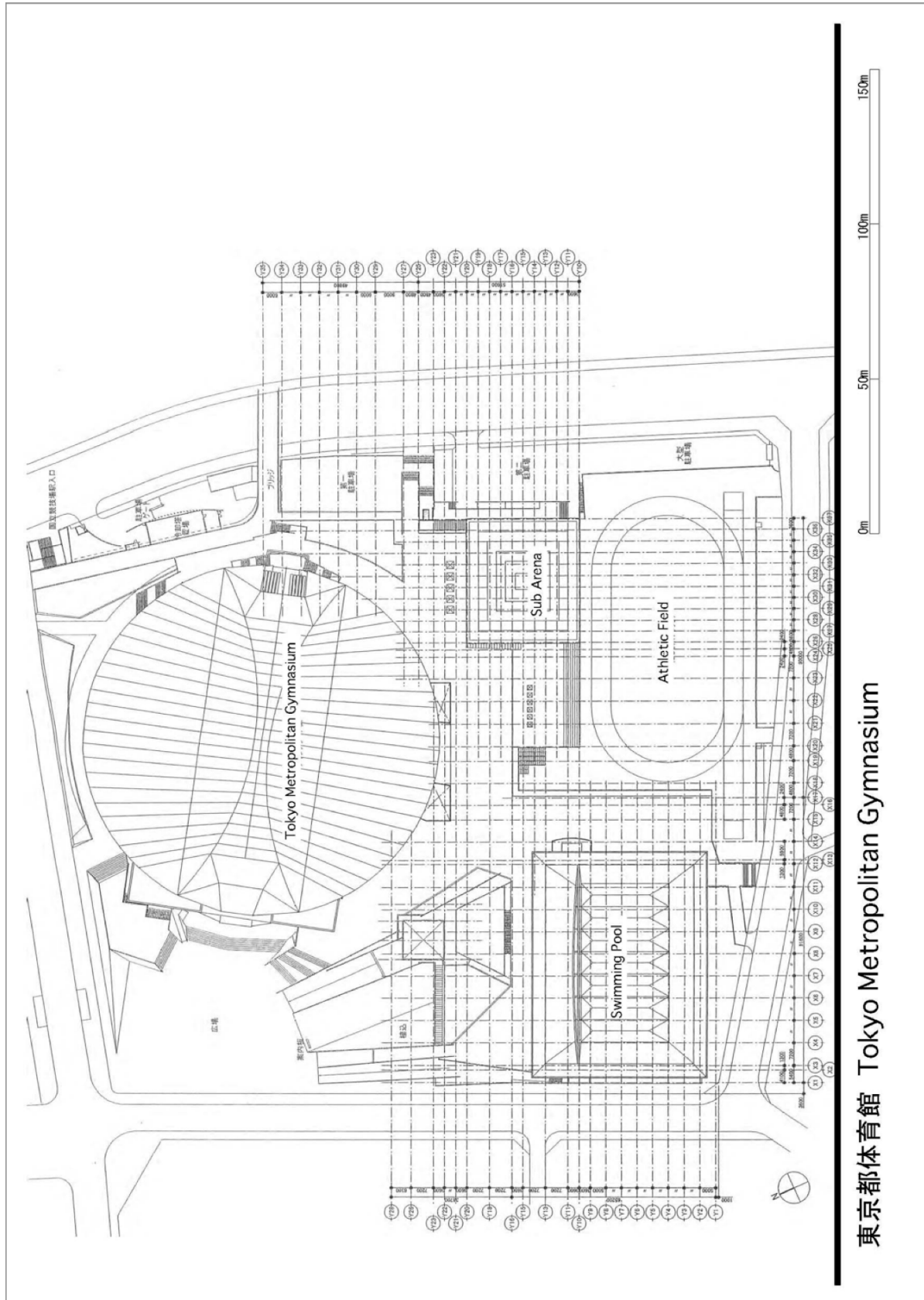


元図 A3 サイズ 55%縮小

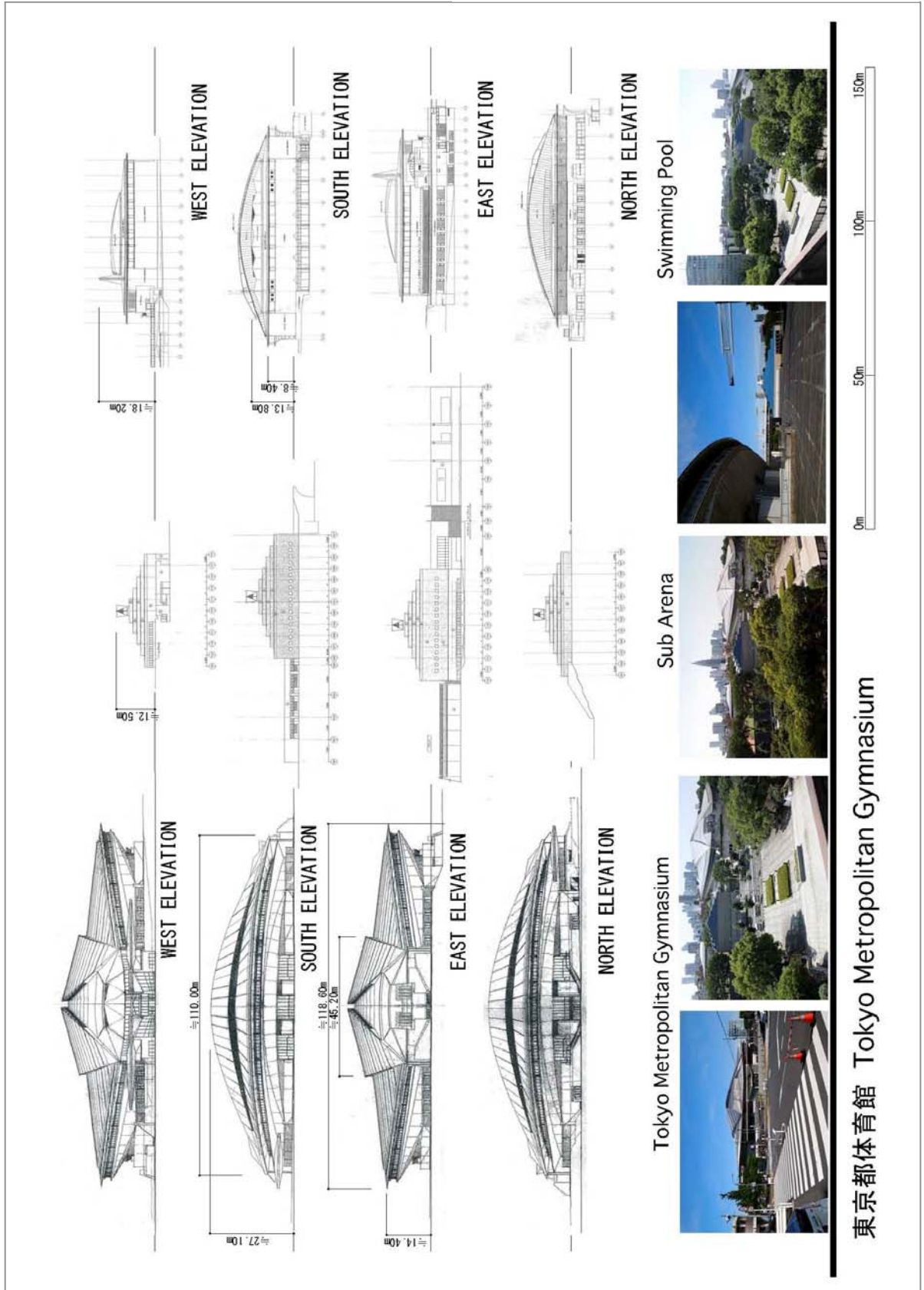


■参考資料 No.17：周辺建築 1 (PDF)

元図 A3 サイズ 約 55%縮小

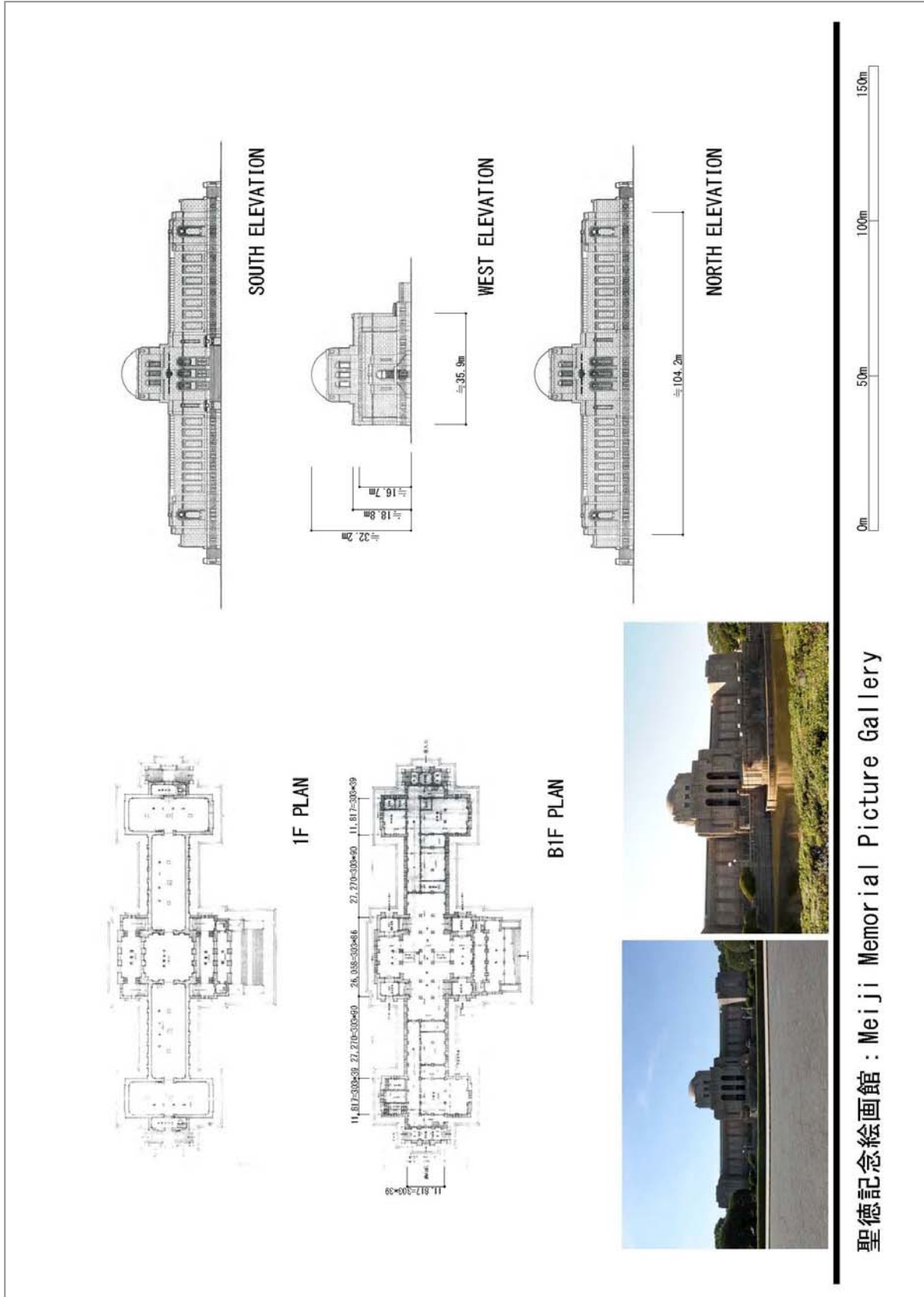


元図A3 サイズ 約55%縮小



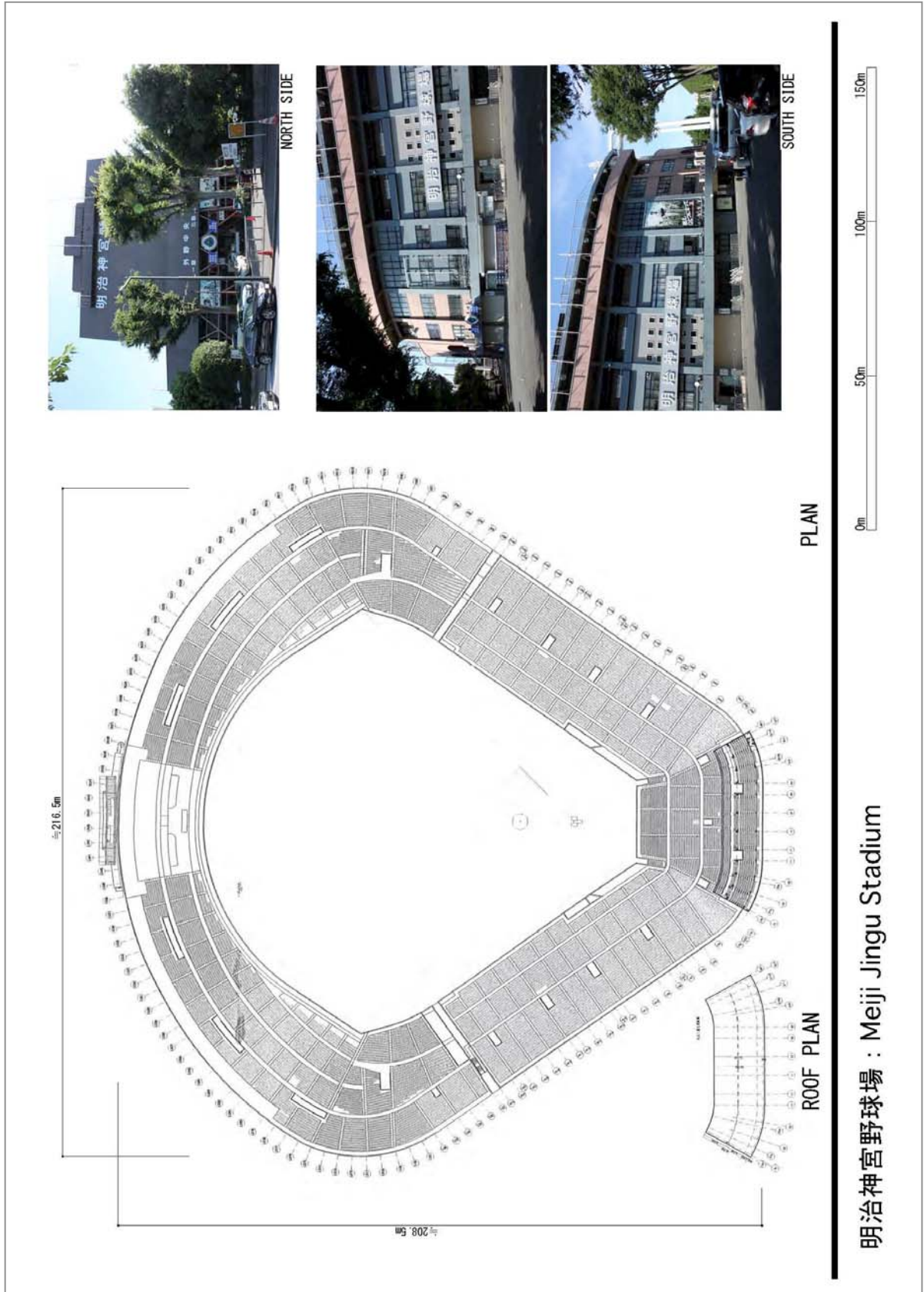
■参考資料 No.18：周辺建築 2 (PDF)

元図 A3 サイズ 約 55%縮小



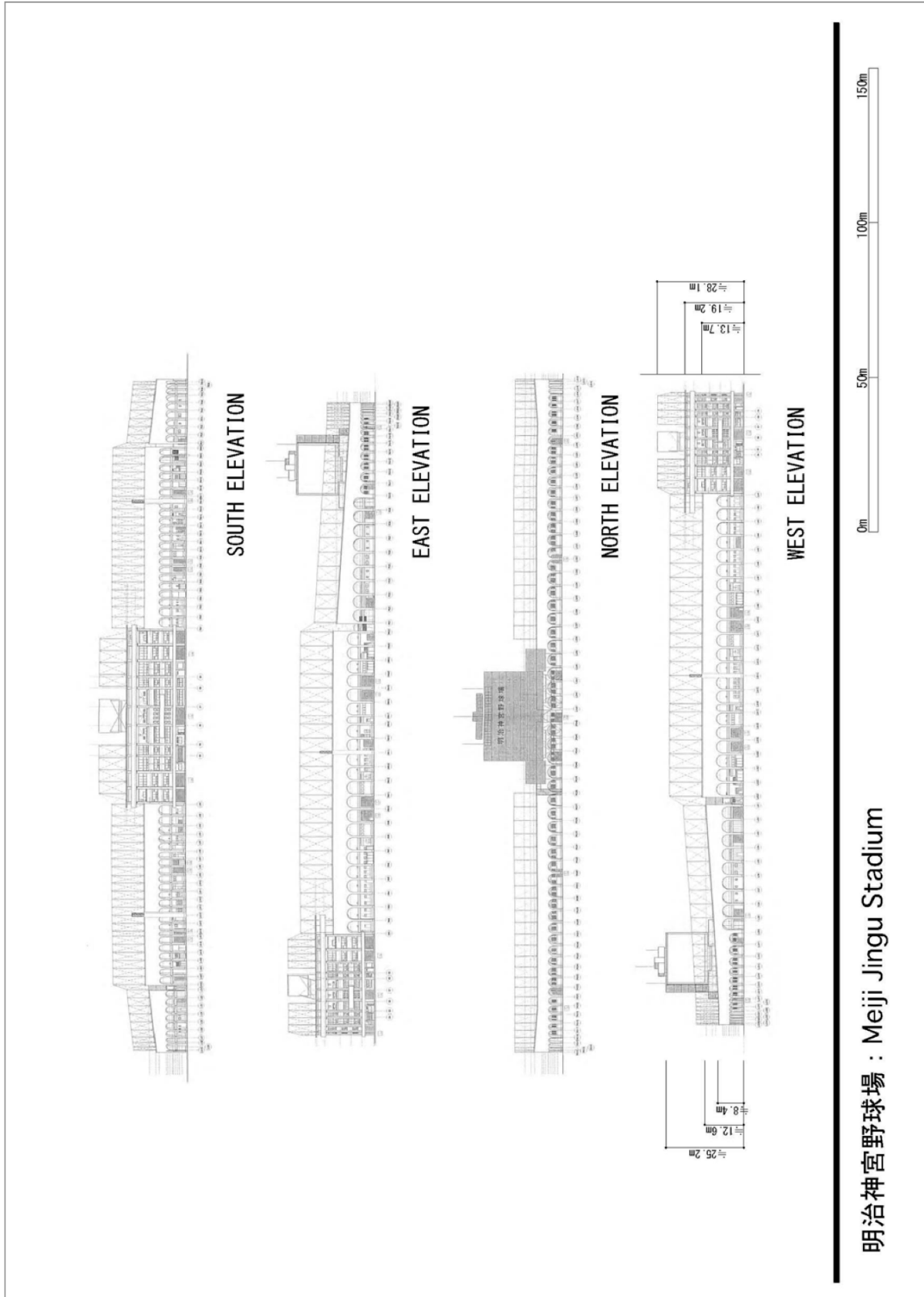
聖徳記念絵画館：Meiji Memorial Picture Gallery

元図 A3 サイズ 約 55%縮小



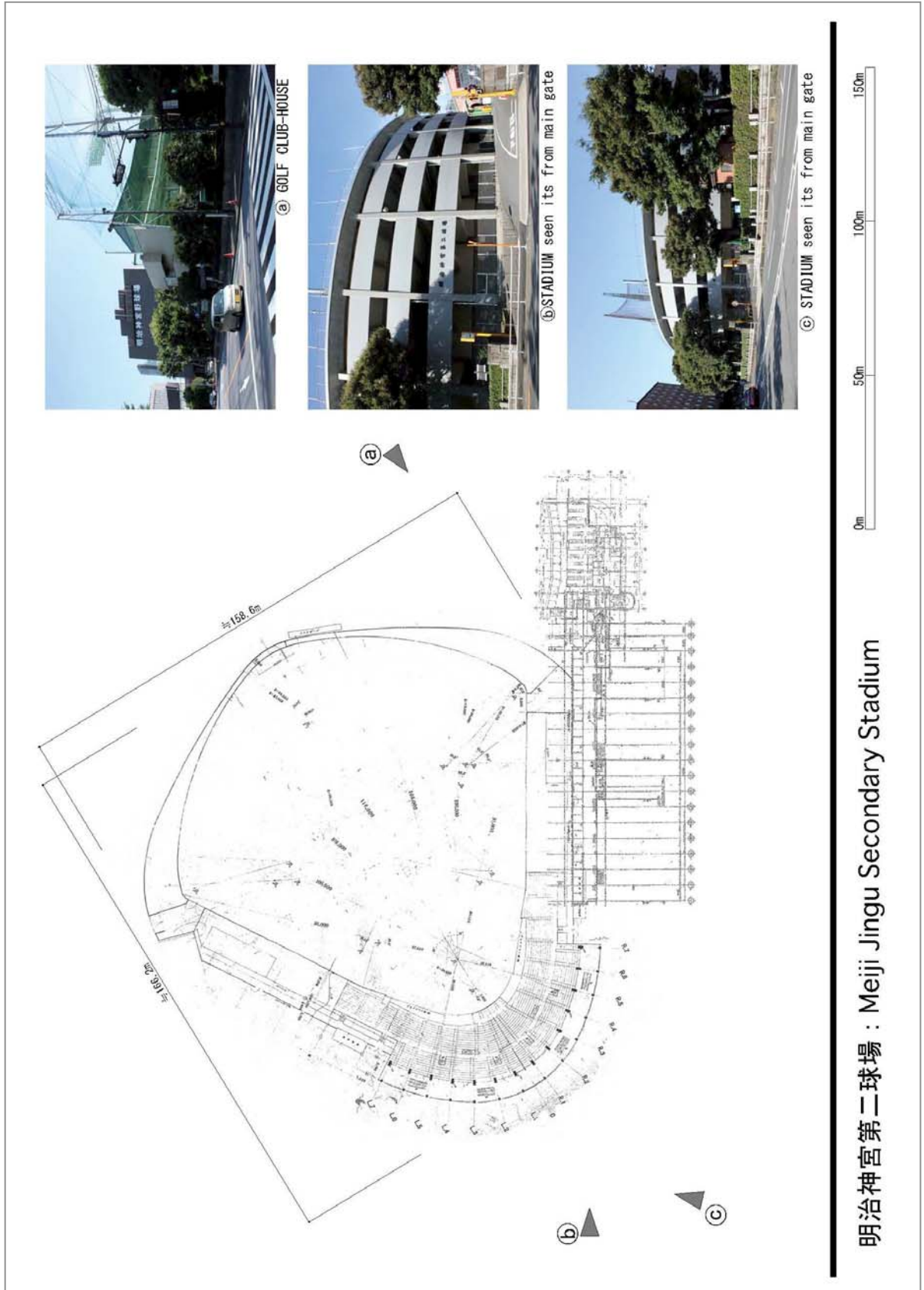
明治神宮野球場：Meiji Jingu Stadium

元図A3 サイズ 約55%縮小

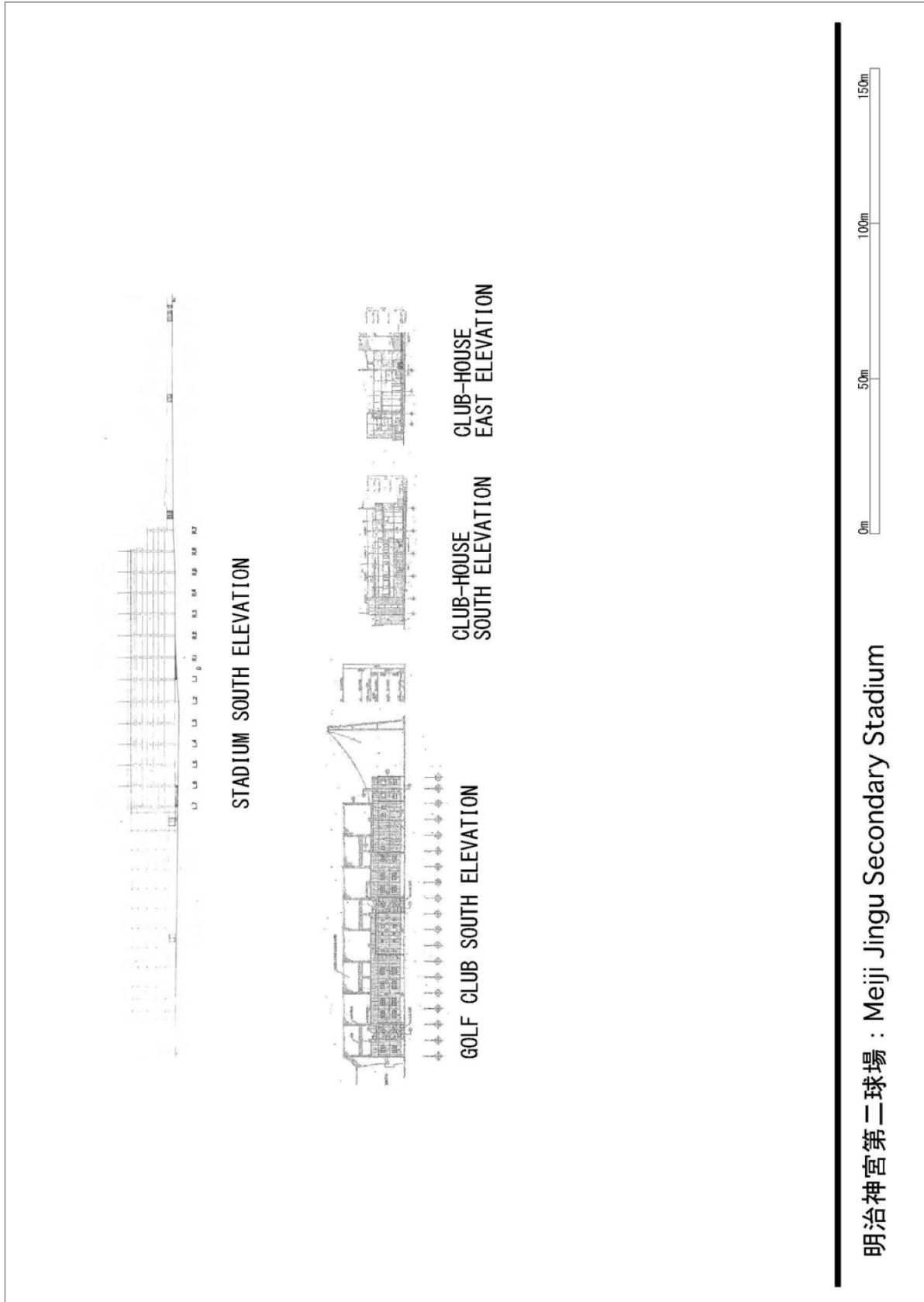


明治神宮野球場 : Meiji Jingu Stadium

元図A3サイズ 約55%縮小

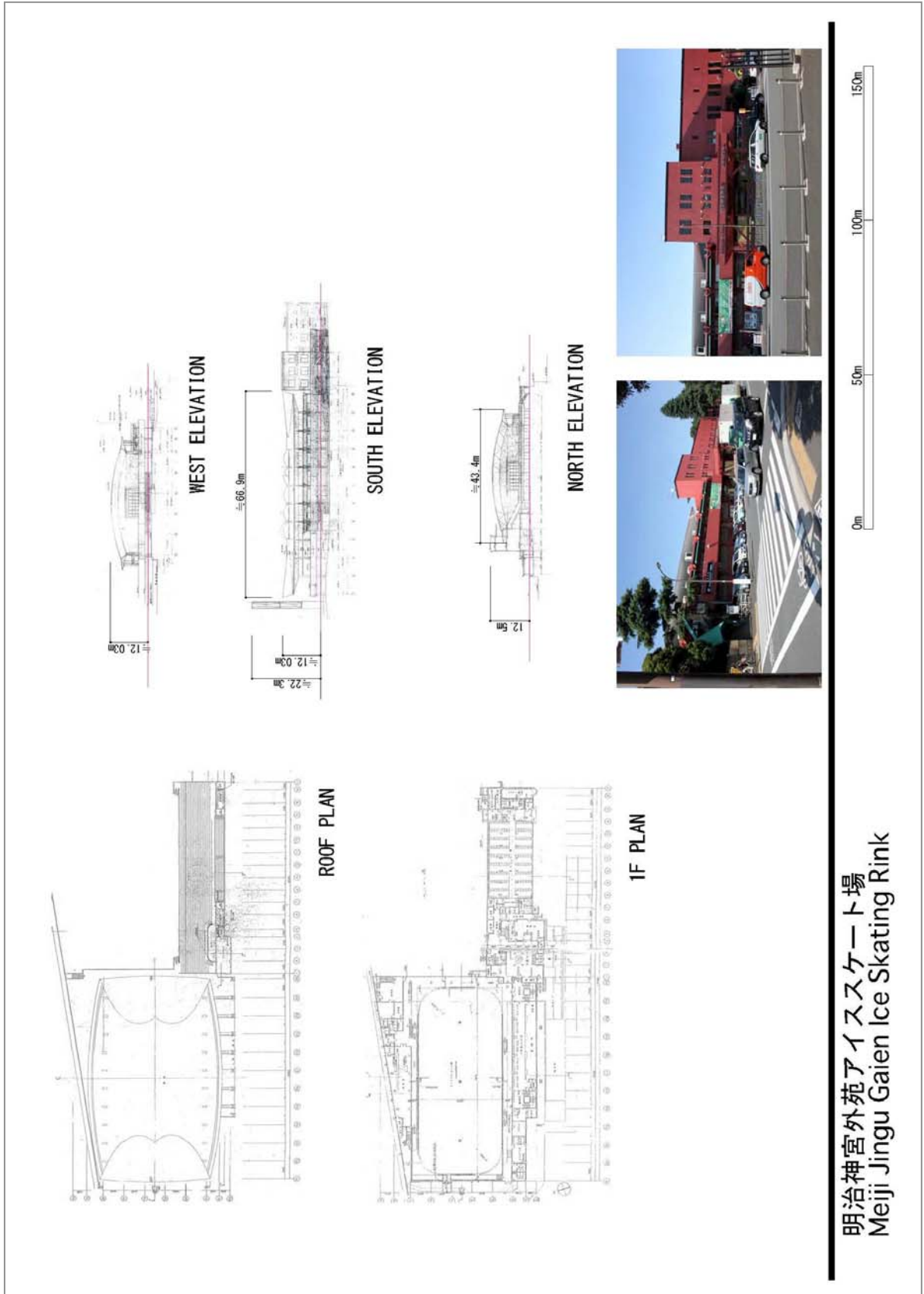


元図 A3 サイズ 約 55%縮小

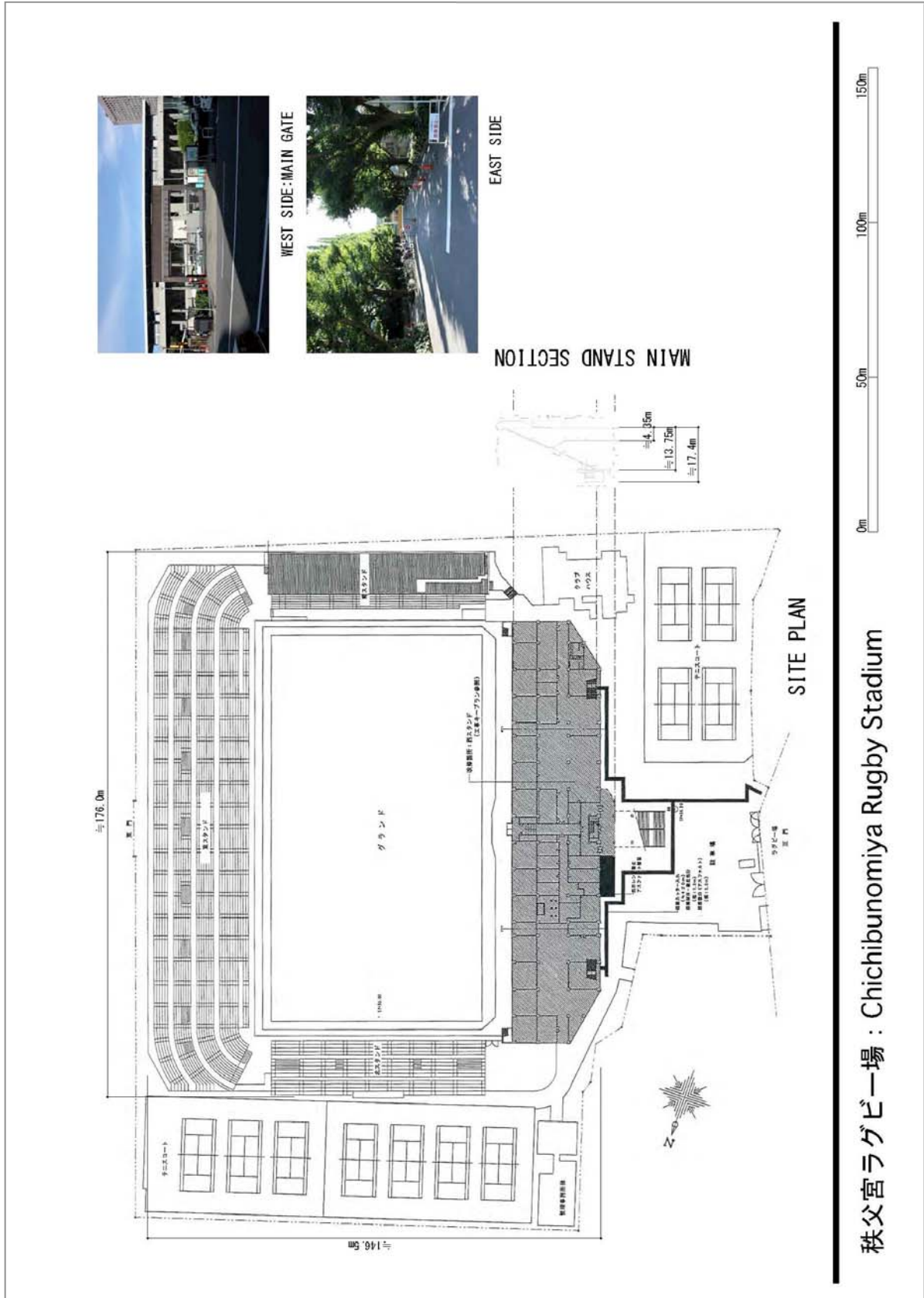


明治神宮第二球場：Meiji Jingu Secondary Stadium

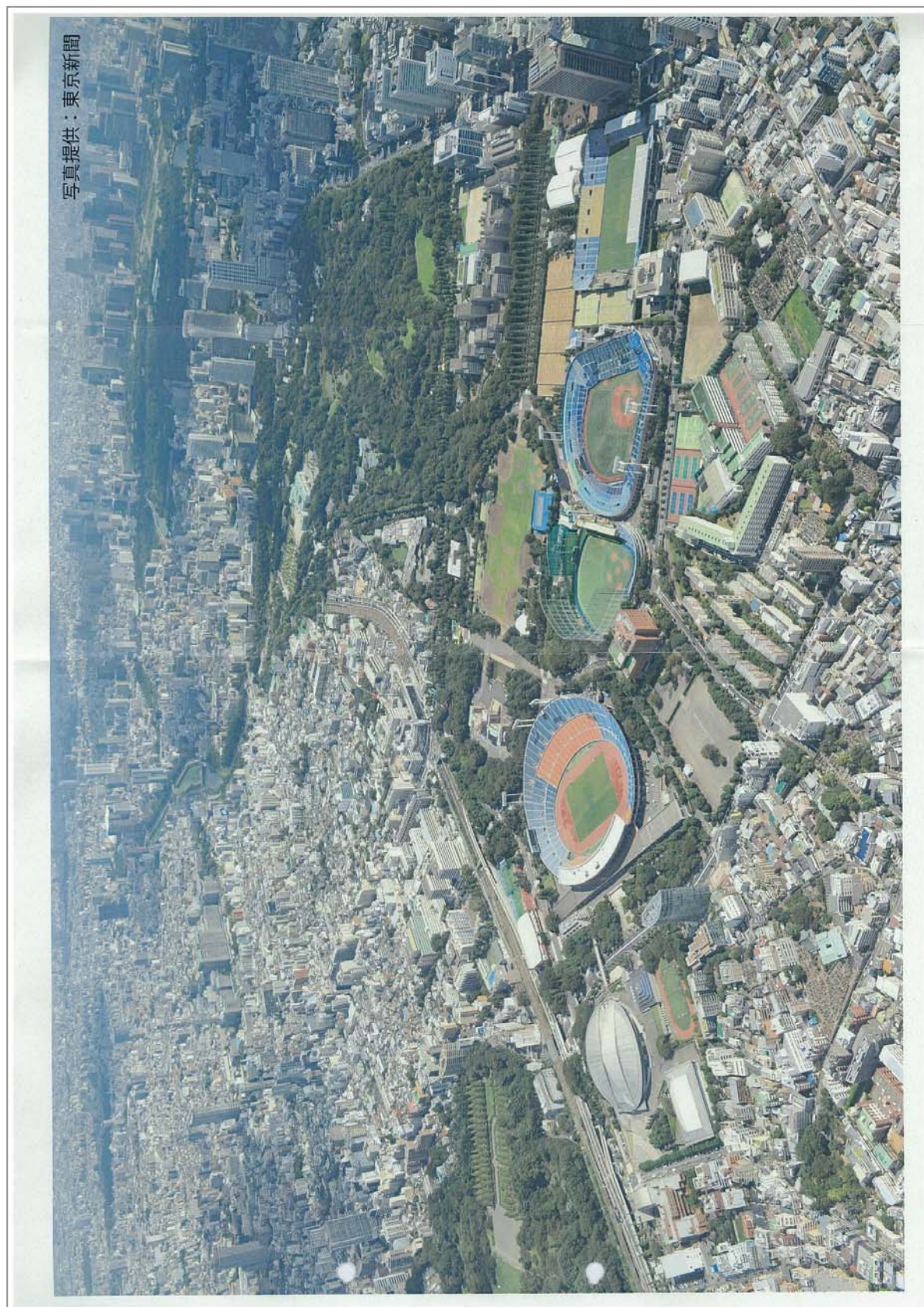
元図 A3 サイズ 約 55%縮小



元図 A3 サイズ約 55%縮小



■参考資料 No.19：鳥瞰写真（追加）（PDF）



■参考資料 No.20：既存競技場年間光熱水費 (PDF)

元図A4 サイズ 約80%縮小

Existing National Stadium Annual Utilities Outgoings

[National Stadium]

(Unit: Yen)

	Apr. 2011 - Mar. 2012	April	May	June	July	August	September	October	November	December	January	February	March	Total
Electricity	2,781,312	2,954,723	2,815,047	2,984,268	2,984,268	2,77,553	1,848,042	2,531,417	2,281,959	3,390,702	3,290,291	3,474,839	3,115,195	31,745,348
Gas	909,856	884,748	986,072	1,420,918	1,420,918	1,587,607	1,561,236	1,148,222	1,701,090	2,705,462	2,692,775	2,826,430	2,806,214	21,230,630
Water	1,842,615	2,505,927	2,242,514	3,203,606	3,203,606	3,633,941	3,904,569	2,956,922	3,269,658	3,971,172	3,181,385	2,670,383	3,577,162	36,959,854
Total	5,533,783	6,345,398	6,043,633	7,608,792	7,608,792	5,499,101	7,313,847	6,636,561	7,252,707	10,067,336	9,164,451	8,971,652	9,498,571	89,935,832

Expenses incurred by the National Stadium.

Excluding expenses incurred by tenants and users.

| 質疑回答書

2012年9月3日

回 答 書

応募者各位

独立行政法人日本スポーツ振興センター
 理事長 河野 一郎
 (公 印 省 略)

件名: 新国立競技場基本構想国際デザイン競技

標記件名の質問について、以下のとおり回答します。

No.	質問事項	回答	回答日
1	メッセージには、「広く世界に、アイデアを募りたい」と記載があるが、募集要項に記載の受賞歴及び設計の実績は厳しい条件であり一部の者しか応募ができない。応募資格を再考することはできないか。	<p>応募者に求める実績については、デザイン提案条件の難易度、応募作品の提出期間や審査期間、最優秀者には設計・施工段階におけるデザイン監修を委託することになること等の諸事情を踏まえ、主催者及び審査委員会が必要と考えた条件としております。</p> <p>なお、スタジアム完成までのプロセスをできる限り、オープンな形で進めて参りたいと考えています。</p> <p>そのため、本デザイン競技の一次審査終了後に最優秀候補作品（二次審査対象作品）を公開するなど、審査過程を広く公表していくことに努め、スタジアムを創造する過程において、皆様にご理解を頂けるように取り組んで参ります。</p>	2012/8/9
2	募集要項7.1. (3) ①に記載されている5つの建築賞以外の受賞歴での参加は可能か。	<p>応募者に求める実績については、デザイン提案条件の難易度、応募作品の提出期間や審査期間、最優秀者には設計・施工段階におけるデザイン監修を委託することになること等の諸事情を踏まえ、主催者及び審査委員会が必要と考えた条件としているため、不可とします。</p>	2012/8/9

3	募集要項7.1 (3) ②に記載されている収容定員1.5万人以上のスタジアムの基本設計又は実施設計の実績とは、設計中の案件でもよいのか、設計は終了し工事中の案件でもよいのか、設計・工事も終了し引き渡し完了している案件となるのか。	基本設計又は実施設計の実績とは、基本設計又は実施設計が完了しているものに限りません。	2012/8/9
4	募集要項7.1. (3) ②に記載されている収容定員1.5万人以上のスタジアムには、ラグビー、サッカー、陸上競技以外の競技施設でも実績となるのか。	実績として認めます。	2012/8/9
5	一つの建物内に複数のアリーナがある場合に収容定員は、合計が1.5万人以上であればよいのか。	一つの建築物と判断されれば認めるものとします。ただし、収容定員の合計にできるものは、競技を観覧するためのものに限りません。	2012/8/9
6	他の設計事務所とJV (Joint Venture) で参加することは可能か。	<p>他の団体との連名で、あるいは他の団体とJVを組成して応募することも可能とします。</p> <p>ただし、募集要項I. 7. 1 (1) から(3)に掲げる条件は、次のように適用します。</p> <p>【連名及びJV組成の応募条件】</p> <ul style="list-style-type: none"> ・募集要項I. 7. 1 (1) の条件については、連名で応募する全ての団体 (JVの場合にはJVを組成する全ての団体) が充足することを条件とする。 ・募集要項I. 7. 1 (2) 及び(3) の条件については、連名で応募する団体 (JVの場合にはJVを組成する団体) の代表者若しくは構成員のいずれかが充足すれば足りることとする。 <p>共同 (連名又はJV組成) で応募する場合は、回答書別紙の様式記載事項を参考に様式1及び様式2を作成し、必要書類を添付の上、提出してください。なお、確認書 (案) は別紙のとおりとします。</p> <p>また、共同 (連名又はJV組成) で応募した作品が最優秀作品となった場合は、デザイン監修を行っていただくことに鑑み、別途「共同企業協定書」を締結いただく予定です。</p>	2012/8/9

7	募集要項7. 1 (3) において定められている応募資格について、①受賞経験、②設計実績のうち、いずれかの条件を満たせばよいのか。あるいは、①、②の両方の条件を満たす必要があるのか。	募集要項I. 7. 1 (3) については、①受賞経験、又は②設計実績のいずれかを有していれば、当該応募資格に係る実績として認めます。	2012/8/13
8	登録申込書、応募資格確認申請書等が事務局に受理された連絡はいただけるのか。	登録申込書及び応募資格確認申請書については、メール受信したことを確認する登録受付メールをお送りしております。	2012/8/20
9	応募資格確認申請書(様式2)の記1、2及び4に記載されている資格、実績の証明する書類の写しは、英語又は日本語に翻訳する必要があるか。 また、翻訳する場合は日本大使館指定の翻訳者などの公式翻訳者に依頼する必要があるのか。	応募資格確認申請書(様式2)記1、2及び4に記載の資格及び実績を証明する資格については、募集要項I. 5. 「使用言語」記載の言語(日本語又は英語)に翻訳する必要はありませんが、同申請書(様式2)記3に記載する書面は、日本語又は英語のいずれかでご作成ください。 翻訳は、公式翻訳者に依頼する必要はありませんが、募集要項I. 5. 「使用言語」に記載のとおり、読みやすさに配慮した文章としてください。 また、判読不能な場合は、応募作品を受け付けない場合があります。	2012/8/20
10	応募資格確認申請書(様式2)の記4に記載されている基本設計又は実施設計の実績の証明について、契約書以外でも、業務を完了したことを証明できる書類であればよいか。	ご理解のとおり、契約書以外の書類でも結構です。	2012/8/20
11	応募資格確認申請書(様式2)の記1、2に記載されている外国においての資格を証明する書類は、どのような資格が必要か。	応募資格確認申請書(様式2)記1及び2に記載のとおり、「外国においては、デザイン競技の対象となる建築物の設計監理業務を行う資格を有する企業(者)」を証明できる、第三者機関等が発行した登録証等の写しをご提出ください。	2012/8/20
12	応募資格確認申請書(様式2)の記3に記載されている受賞歴又は設計実績をA4判用紙2枚以内に記載した書面とは、応募者が作成した書類で様式は自由と考えてよいか。	書類の様式は自由としていますが、応募資格確認申請書(様式2)記3に記載のとおり、日本語で2,000字以内、英語で1,000語以内にてご作成ください。	2012/8/20
13	募集要項20. (1)、(2)に記載されているデザイン監修について、賞金とは別に報酬等を含めた業務契約が締結されると理解してよいか。	ご理解のとおりです。	2012/8/20

14	新国立競技場施設構成プログラムの大まかな面積割当は募集要項に記載されているが、さらに詳細な面積プログラムは決められているのか。	現在、詳細な面積までは、決定していません。 今後、改めて行う基本設計において、決定する予定です。	2012/8/20
15	8万人以上のキャパシティを想定して設計することは可能か。	デザイン提案条件は、オリンピック・パラリンピック競技を想定し、陸上競技で使用する場合に8万人の観覧席を設けることを求めています。 また、それに加えてラグビー、サッカーで使用する場合に、臨場感あふれる観覧席を求めています。 上記のとおり、8万人を大きく上回るキャパシティの提案は求めています。	2012/8/20
16	既存のスタジアムは取り壊して建て替えることを想定しているのか。既存の建物をリノベーションする可能性はあるのか。	デザイン提案条件は、既存のスタジアムを取り壊して立て替えることを前提にしています。 既存の建物をリノベーションすることは求めています。	2012/8/20
17	新国立競技場基本構想国際デザイン競技 応募資格確認申請書についてお聞きします。 1) 当申請書は、本競技登録申込書と一っしょに電子メールするのでしょうか。又は単独で電子メールするのでしょうか。 この場合、資格申請書の提出期限は、何時まででしょうか。 2) 応募者資格の可否は、何時どの様に連絡があるのでしょうか。	1) 募集要項 I. 11 (2) のとおりとします。 2) 回答 No. 8 のとおり、登録申込書等をメール受信したことを確認する返信メールはお送りしておりますが、応募資格の有無を連絡するものではありません。 なお、提出書類の内容を確認するため本デザイン競技事務局から連絡することがあります。	2012/9/3
18	陸上競技、サッカー、ラグビーの競技場使用において、屋外陸上競技場として公認されるための開閉屋根の開口面積の大きさに規定があるのでしょうか。その規模を明示下さい。	開閉式屋根の開口面積に関する規定はありません。 開閉式屋根については、募集要項 II. 「デザイン提案条件」を踏まえた提案を求めます。	2012/9/3
19	要項 7. 応募者資格 7. 1 (3) ②における基本設計又は実施設計の実績には、設計コンペ応募作品も対象となりますか。	設計コンペティション等の応募作品が最終的に当該コンペティション主催者（発注者）から設計業務として委託されたもので、業務が完了したものに限りません。また、応募資格確認申請書（様式 2）記 4 に記載のとおり、実績を証明する書類として、発注者と取り交わした契約書等、又は発注者が発行する業務が完了した書類を合わせてご提出ください。	2012/9/3
20	登録申し込み書、応募資格確認申請書も和文に英語も付加しなければなりませんか。	回答 No. 9 のとおりとします。	2012/9/3

21	観客席数、オリンピック/パラリンピック用 80,000 席とありますが、全て固定席の要求ですか。サッカー、ラグビーも含めて固定席を 60,000 席くらいで、20,000 席は仮設席でもいいですか。	デザイン提案条件は、オリンピック・パラリンピック競技を想定し、陸上競技で使用する場合に 8 万人の観覧席を設けることを求めています。 また、それに加えてラグビー、サッカーで使用する場合に、臨場感あふれる観覧席を求めています。 観覧席の仕様は、応募者に提案を求める範囲としますが、8 万席については、固定の 1 人掛けとします。 なお、座席について提案されたい場合は、用途毎や使い方等の考え方を提案することはかまいません。	2012/9/3
22	使用語は日本語又は英語とありますが、日本人の応募者でも英語だけでよろしいでしょうか。	問題ありません。	2012/9/3
23	要項「まえがき」に関して： 「(現) 国立競技場を改築し」という表現がなされていますが、全体の内容から察するに、ここで提案されるべきスタジアムは新築されることが前提と考えられていると受け取ってよろしいですか。	デザイン提案条件は、既存のスタジアムを取り壊して建て替えることを前提にしています。	2012/9/3
24	要項 3.2 に関して： 「施設構成リスト(表 1)」に記された「練習用走路」は、100m の直線レーンを設置することで十分でしょうか。	問題ありません。	2012/9/3
25	要項 II.3.4 に関して： 求められている「公園」とは、具体的にどの様な内容を指していますか。	公園の機能を含めて、提案を求めています。	2012/9/3
26	要項 II.3.4 に関して： 各区内に設けなければならない渋谷区内の「公園」の面積 12,000 m ² は、図 4 に示された範囲内に本当に設置せねばならないのでしょうか。	スタジアムの配置及び形状の提案に影響されますが、渋谷区分の再配置の場所は、図 4 に示す範囲となります。	2012/9/3
27	要項 II.4.1 に関して： 関連敷地内の人工地盤や道路上の高架などにかかる工事費は総工事費の中に含まれますか。	スタジアムの施設建築敷地以外の工事費は含まれません。	2012/9/3
28	参考資料「地質柱状図」に関して： 現競技場トラック・フィールド付近の地質柱状図はありますか。	提示できる資料はありません。	2012/9/3
29	図 3～5 に記された参考配置では南北を長辺とした配置となっているが、東西を長辺としてもよいか。	デザイン提案条件として、大規模な国際競技大会の開催が実現できるスタジアムを求めています。	2012/9/3

30	<p>作品について、パースペクティブ A3 用紙 4 枚、計画提案 A4 用紙 6 枚、および A1 用紙 2 枚（図面およびダイアグラム 1 枚、パースペクティブおよびその説明文等、場合により断面図・立面図 1 枚）と理解しましたが、それ以上の枚数での提出は可能でしょうか？</p> <p>また、A1 用紙上のパースペクティブのサイズは A3 にかぎるのでしょうか？</p>	<p>作品は、指定した枚数で提出する必要があります。</p> <p>募集要項 I. 10. 1(1)②で求めるデザイン説明のパースのサイズは、任意とします。</p>	2012/9/3
31	<p>図面の縮尺について、指定の縮尺以上（たとえば 1：1000）での提出は可能でしょうか？</p>	<p>指定された図の縮尺の変更は、認められません。説明のために付け加える図の縮尺は、任意とします。</p>	2012/9/3
32	<p>この設計競技では、既存の国立競技場は保存／改修の必要はなく、すべて取り壊しの上、新たな競技場を建てることを前提にしていると理解してよいのでしょうか？</p>	<p>デザイン提案条件は、既存のスタジアムを取り壊して建て替えることを前提にしています。</p>	2012/9/3
33	<p>「8 万人規模の観覧席」とありますが、具体的には何席の想定が必要でしょうか？また内訳はどのようになっていますか？メディアならびに VIP の席は 8 万席に含まれているのでしょうか？</p> <p>含まれている場合、放送席、メディア席および VIP・VVIP 席それぞれの想定数を教えてください。</p>	<p>デザイン提案条件は、オリンピック・パラリンピック競技を想定し、陸上競技で使用する場合に 8 万人の観覧席を設けることを求めています。</p> <p>また、それに加えてラグビー、サッカーで使用する場合に、臨場感あふれる観覧席を求めています。</p> <p>放送席、メディア席、VIP・VVIP 席の席数は、定めていませんが、用途毎や使い方等の考え方を提案することはかまいません。</p> <p>デザイン競技の最優秀作品を元に基本設計で決定する予定です。</p>	2012/9/3
34	<p>観覧席について、想定されている一般席、VIP 席など、それぞれの席のカテゴリーごとのサイズ（幅および奥行き）また、肘掛の有無を教えてください。</p>	<p>観覧席の仕様は、応募者に提案を求める範囲とします。</p> <p>デザイン競技の最優秀作品を元に基本設計で決定する予定です。</p>	2012/9/3
35	<p>ヨーロッパや FIFA などの競技場設計で通常要求される、観客席から視界（サイトライン、観客の視線）のクオリティー評価に使用される C-VALUE の値はいくつですか？</p> <p>$C=N(D+R)/D+T-R$、D: ある観客席から競技面までの水平距離、N: 観客席の段差、R: 観客席から競技面までの垂直距離、T: 観客席の奥行き</p>	<p>観覧席からの観やすさについては、募集要項 II. 「デザイン提案条件」を踏まえた提案を求めています。</p>	2012/9/3

36	国際陸上競技用のトラック内にラグビーフィールドを配置すると、最大のフィールドは入りません。想定されているラグビーフィールドの寸法はいくつでしょうか。	ラグビー・ワールドカップでは、長さ130m以内(100m+両インゴール15m)、幅80m以内(70m+両緩衝部分5m)程度が求められます。 陸上競技のトラックとラグビー、サッカーのピッチサイズは、デザイン競技の最優秀作品を元に基本設計で決定する予定です。 なお、ラグビー、サッカー、陸上競技が開催できるスタジアムを求めており、ラグビーの場合については、両インゴールを含めると、より広い芝生面積が必要であり、そのための方策、技術等も併せて提案を求めています。	2012/9/3
37	駐車場の想定内訳を教えてください。特に設計のために想定すべき中継車の数を教えてください。	現在、詳細な台数までは、決定していません。今後、改めて行う基本設計において決定する予定です。	2012/9/3
38	ラグビー・ワールドカップおよびオリンピック開催時の特設(臨時)メディアセンター等は、本競技場内に設置されるのでしょうか?その場合、サービス用の車路が通常のものより大きくなると考えますが、そのような想定は必要でしょうか。	設置する可能性があります。 サービス用の車路の考え方を含めて、提案を求めています。	2012/9/3
39	開閉式屋根の必要最小開口サイズを教えてください。 また、開閉式の屋根を支える架構より下部に設けることは可能でしょうか?	開閉式屋根の開口面積に関する規定はありません。 開閉式屋根の設置位置については、募集要項Ⅱ.2.2 施設建築物の配置を踏まえた提案を求めます。	2012/9/3
40	以下の情報の応募者への配布は可能でしょうか? ① 既存の国立競技場の図面 ② 「2.2 施設建築物の配置」における配置・高さの制限に関する情報のデジタルデータ(画像データではなくDWGまたはDXFのデータ) ③ 東京体育館と付属施設および周辺(外溝)の情報(高さおよび図面) ④ JR千駄ヶ谷、信濃町両駅のアクセス可能な高さの情報、都営大江戸線国立競技場駅の地下道および地上出入り口の位置、および可能であれば駅の図面(もしくは概略図)	① 提示します。 ・追加資料名称 既存国立競技場図面(PDF) ② 募集要項Ⅰ.9.(2)参考資料(敷地図(DXF))にスタジアムの配置及び高さに関する制限を加えたものを提示します。 図面修正:敷地図(DXF) ③ 提示します。 ・追加資料名称 周辺建物1(PDF) ④ 提示できません。	2012/9/3

41	応募者の実績は前職の実績でよろしいか	問題ありません。	2012/9/3
42	実績の中に収容定員1.5万人以上のスタジアムとあるが、1.8万人収容の競輪場（BCS 賞）は実績となるか。	回答 No. 4 のとおり、実績として認めません。	2012/9/3
43	<p>【対象】 募集要項 I. 応募条件 7. 応募者 7. 1 (3) ②</p> <p>【質問事項】 「スタジアム（ラグビー、サッカー又は陸上競技等）」という部分に関し、アメリカンフットボール、野球、競輪、競馬、競艇、水泳、ホッケー、アイスホッケーにつきまして、これに含まれるかどうか、具体的にご教示ください。</p>	回答 No. 4 のとおり、実績として認めません。	2012/9/3

44	<p>【対象】 募集要項 1. 応募条件 20. デザイン監修、設計及び工事との関連（4）</p> <p>【質問事項】 「最優秀者と資本・人事面等において関連を有する建設業法（昭和24年法律第100号）による建設業者及びその関連会社は、工事の入札に参加することができない。」という部分につきまして、「資本・人事面等において関連を有する」の内容を明確にお示してください。</p>	<p>「資本・人事面等において関連を有する」とは、次の（1）、（2）又は（3）に該当する者である。</p> <p>（1）資本関係 次のいずれかに該当する二者の場合。ただし、子会社又は子会社の一方が構成会社又は再生手続が存続中の会社である場合は除く。 ① 親会社と子会社にある場合 ② 親会社を同じくする子会社同士の関係にある場合</p> <p>（2）人的関係 次のいずれかに該当する二者の場合。ただし、①については、会社の一方が構成会社又は再生手続が存続中の会社である場合は除く。 ① 一方の会社の役員が、他方の会社の役員を現に兼ねている場合 ② 一方の会社の役員が、他方の会社の管財人を現に兼ねている場合</p> <p>（3）その他 ① 当該最優秀者の発行済株式総数の100分の50を超える株式を有し、又はその出資の総額の100分の50を超える出資をしている建設業者及びその関連会社 ② 建設業者の代表権を有する役員が当該最優秀者の代表権を有する役員を兼ねている当該建設業者及びその関連会社</p>	2012/9/3
----	--	--	----------

45	<p>【対象】 募集要項 I. 応募条件 20. デザイン監修、設計及び工事との関連（4）</p> <p>【質問事項】 デザイン監修者に選定された場合、「最優秀者と資本・人事面等において関連を有する建設業法（昭和24年法律第100号）による建設業者及びその関連会社は、工事の入札に参加することができない。」とされていますが、これは、質の高い建物を世に提供する上で望ましいことではなく、適切な設計・工事監理体制をとることで、デザイン監修者と資本・人事面等において関連を有する建設会社が施工に携わっても支障はないのではないのでしょうか。</p> <p>質問の詳細説明： 資格と実績を有する設計者を対象に広く門戸を開いて提案を募るという趣旨、また、広く叡智を募るという趣旨に対し、工事に参加する意欲を持つ建設業者が、関連を有する設計者に参加を控えるよう指示せざるを得ないような条件を付することは、望ましくないのではないのでしょうか。</p>	募集要項 I. 20.（4）のとおりとする。	2012/9/3
46	<p>【対象】 募集要項 I. 応募条件 20. デザイン監修、設計及び工事との関連（3）</p> <p>【質問事項】 「基本設計及び実施設計の設計者は、今後、改めて公募型プロポーザルを行い選定する」とされていますが、これに選定された場合、選定された者と資本・人事面等において関連を有する建設業者及びその関連会社であっても、工事の入札に参加することができると考えてよいのでしょうか。</p>	本質問については、募集要項の範囲外のため回答しません。	2012/9/3

47	<p>【対象】 募集要項 I. 応募条件 20. デザイン監修、設計及び工事との関連（3）</p> <p>【質問事項】 基本設計以降は、設計と施工を一体のチームが担当するいわゆる「デザインビルド方式」など、施工上の技術・ノウハウを設計に早期に反映できる発注方式の採用を検討していただきたいのですが、いかがでしょうか。</p>	本質問については、募集要項の範囲外のため回答しません。	2012/9/3
48	募集要項 p 6 テーマ⑥事業費及び工期策定にあたり、募集要項 p 21、4-1 に記載の既存建築物の除去費を含む、①から⑥までの内容は含まれないと判断して宜しいでしょうか。	<p>募集要項Ⅱ. 4.1 「工事費概算」に示している総工事費には、①から⑥は含まれません。</p> <p>募集要項Ⅱ. 4.2 「事業スケジュール」には、建物解体期間を含みます。</p>	2012/9/3
49	既存スタンドの配置、平面、立面、断面図を含む図面をご提示頂けませんでしょうか。	<p>平面図、立面図は、提示できます。</p> <p>・追加資料名称 既存国立競技場図面（PDF）</p>	2012/9/3
50	外構部分の事業費算出にあたり、敷地内のインフラ切り回しは含まれると考えて宜しいでしょうか。	問題ありません。	2012/9/3
51	都営大江戸線、国立競技場駅及び付近のトンネルに関する図面資料がありましたらご提示お願いします。	提示できません。	2012/9/3
52	スタジアム屋根下空間を公園面積として算入することは可能でしょうか。	算入することはできません。	2012/9/3
53	募集要項 p 16 表 1 に記載の施設構成に機能を追加し、提示された延床面積を上回る案を提示することは可能でしょうか。	提示した必要面積を大きく上回る提案は求めています。	2012/9/3
54	募集要項 p 17 表 1 スポーツ関連商業の具体的イメージをご提示下さい。	現段階では決定しているものではありませんが、例としては、スポーツメーカーの店舗、スポーツバー等が考えられます。	2012/9/3
55	スタジアムで、想定される陸上・サッカー・ラグビー・イベント等の開催頻度とその割合をご教示頂くことは可能でしょうか。	新国立競技場の年間想定イベント等での使用頻度は、提案条件に定めていないため、提示できません。	2012/9/3
56	現在の国立競技場内の各諸室は、新しい国立競技場内においても計画する必要があるのでしょうか。たとえば、プールや体育館、各種協会等の諸室に関して、現国立競技場と同様の規模、またはそれ以上で計画する必要があるのでしょうか。また、各諸室の細かい面積はどの程度想定されているのでしょうか。	<p>デザイン提案は、募集要項Ⅱ. 3.2 「新国立競技場の施設構成」に示す範囲で行うものとします。</p> <p>詳細な諸室の設定は、基本設計において決定する予定です。</p>	2012/9/3

57	使用言語に関して、応募者が日本人の場合、英語だけの表記でもよいのでしょうか。	回答 No. 28 のとおりとします。	2012/9/3
58	使用言語に関して、日本語で提出する場合は、必ず、英語版を提出することとありますが、日本語・英語を併記した提出物でよろしいのでしょうか。または、日本語と英語それぞれで提出物を作成すればよろしいのでしょうか。	日本語で提出する場合は、日本語と英語それぞれの作品を提出することを求めています。	2012/9/3
59	求められる各種基準を遵守し天然芝を使用した際、芝の生育環境から使用頻度が限られてくると思いますが、年間どの程度使用することを想定しているのでしょうか。また、国際競技での利用が優先されると思いますが、天然芝を用いないサッカー等の競技での使用を想定しているのでしょうか。	新国立競技場の年間想定イベント日数は、提示できません。 募集要項Ⅱ.3.2【芝生の育成】に配慮することを示している芝生の育成環境を含めて、提案を求めています。 なお、天然芝を使用しないことは想定していません。	2012/9/3
60	募集要項Ⅰ、10. 応募者が提出する図書等10. 1 (1) スタジアムの外観及び内観パースのA3 版用紙、計4枚は②のデザイン説明、A1 版用紙1枚の中に貼り込むということでしょうか。その場合A1 版はA3 版4枚で紙面一杯になりますので各パースのコンセプト説明はパース画面の中に書き込むことになり、それで良いのでしょうか。 そうでない場合は①のパースA3 版4枚はそのまま提出、別に②のA1 版コンセプト説明紙面の中に①のパース4枚を適宜縮小して貼り込み、その隙間にパース説明を入れることとなります。どちらで考えればよいのでしょうか。	募集要項Ⅰ.10.1(1)①と②で提出を求めるものは、それぞれ提出する必要があります。 募集要項Ⅰ.10.1(1)②で求めるデザイン説明のパースのサイズは、任意とします。	2012/9/3
61	同上10. 1 (1)、②に「9. (2) に示す応募者が提出する図書のレイアウトイメージは、参考であり、必ずしもこのレイアウトに従う必要はない。」とあり、提示のレイアウトはA1 版、縦使いとなっています。A1 版、横使いでもよいと解釈してよろしいのでしょうか。	募集要項Ⅰ.9.(2) 応募者が提出する図書のレイアウトイメージは、Ⅰ.10.1(1)②とⅠ.10.1(2)で求めている図書を縦に並べたものです。 レイアウトは、応募者が決めることができます。	2012/9/3
62	募集要項Ⅱ、2. 1 ②(都道414号) 上空に人工地盤などを設けてよいとありますが、計画対象範囲は(都道414号)のセンターラインまでとなっています。センターラインを超えて道路一杯の人工地盤を提示してもよろしいのでしょうか。	提案することは可能です。ただし、実現できない場合もあります。 デザイン競技の最優秀作品を元に基本設計で決定する予定です。	2012/9/3

63	募集要項Ⅱ、2. 2 施設建築物の配置に「敷地境界からの壁面の後退距離を8m以上とする。」となっていますが、人工地盤はこの壁面の後退距離8mを超えてもよろしいでしょうか。	建築物の壁面が規制の対象となります。	2012/9/3
64	募集要項 p14「関連敷地内に新たに建築物（人工地盤等の工作物を除く）を建築することはできない」とありますが、計画対象敷地内は公園の用途のみの使用になるのでしょうか。	公園の用途のみではありません。 募集要項Ⅱ.3.1②の1)から3)に示す土地利用の提案を求めています。	2012/9/3
65	募集要項 p15「現国立霞ヶ丘競技場の聖火台等の記念作品や芸術作品の活用を検討すること」とありますが、記念品等の移設は可能と考えてよろしいでしょうか。	問題ありません。	2012/9/3
66	募集要項 p19「都道418号以西を除く既設の公園（新宿区分：約22,000㎡、渋谷区分：約12,000㎡）と同規模以上の面積を」とありますが、新宿区分の公園面積には道路面積も含まれていますでしょうか。（図側すれば解る可能性があるので当方でも確認中）	道路面積は、含んでいません。	2012/9/3
67	既存国立競技場とその南側の明治公園、日本青年館との間の道路、及び明治公園と日本青年館の間の道路は取り止めとしてよろしいでしょうか。	問題ありません。	2012/9/3
68	人工地盤上に公開空地を設けた場合その公開空地の直下（人工地盤の下）に重複して公開空地を設けることは可能でしょうか。	可能ですが、公開空地としての機能を損なわないことが条件となります。	2012/9/3
69	既存国立競技場とその南側の明治公園、日本青年館との間の既存道路を取止めることは可能でしょうか。また取止めることが出来ない場合に形状を変更することは可能でしょうか。	取止めることを前提に提案を求めています。	2012/9/3
70	施設建設敷地内の日本青年館、日本スポーツ振興センターなどの既存施設を撤去することは可能でしょうか。	日本青年館及び日本スポーツ振興センターの建物は、解体撤去することを前提に提案を求めています。	2012/9/3
71	取り壊すことになっています日本青年館の機能は、解体後別敷地に移ると考えてよろしいでしょうか。	問題ありません。	2012/9/3
72	敷地内にあります大江戸線の出入口及び地下構造物は改築できると考えてよろしいでしょうか。	提案することは可能です。ただし、実現できない場合もあります。 デザイン競技の最優秀作品を元に基本設計で決定する予定です。	2012/9/3

73	既存競技場の年間光熱水費を提示していただけないでしょうか。	提示します。 ・追加資料名称 既存競技場年間光熱水費 (PDF)	2012/9/3
74	「Ⅱ. デザイン提案条件 2.1 位置及び規模の計画対象範囲について」の4番目に ・計画対象範囲北側の (都道 414 号) について人工地盤、高架歩道等を設けることにより、スタジアム来場者等が円滑に往来できるよう提案しても良いとありますが、JR千駄ヶ谷駅および駅前広場も含めた提案を行うことも可能でしょうか。	提案することは可能です。ただし、実現できない場合もあります。 デザイン競技の最優秀作品を元に基本設計で決定する予定です。	2012/9/3
75	開閉式の屋根について、求められる面積等の条件があれば教えて下さい。	面積の考え方を含めて、提案を求めています。全閉することを求めます。	2012/9/3
76	公園の再配置について 既設公園面積以上の面積を再配置するに当たり、凡例に示された新宿区分約 22,000 m ² 以上を新宿区分の再配置可能範囲内で、渋谷区分約 12,000 m ² 以上を渋谷区分の再配置可能範囲内で確保するということでしょうか。	そのとおりです。	2012/9/3
77	公開空地の確保にあたり、1箇所の空地でなければいけないのか、連続して一体性を持つ空間の考え方でも良いのかについてお聞かせ下さい。	公開空地の確保の考え方を含めて、提案を求めています。	2012/9/3
78	軟式野球場や第二野球場を繋ぐ競技者の円滑なアクセスの提案は地上、地下を問わず自由に提案してよろしいですか。	問題ありません。	2012/9/3
79	道路都道 414、418 号、区道 43-690 上空に人工地盤や高架歩道を架けてもよいとのことですが、そこへのアプローチに関して敷地範囲を超えて自由に提案してよろしいですか。	提案することは可能です。ただし、実現できない場合もあります。 デザイン競技の最優秀作品を元に基本設計で決定する予定です。	2012/9/3
80	都道 414 号は絵画館横まで繋がっていますが、その範囲も人工地盤、高架歩道等を架けてもよろしいですか。	提案することは可能です。ただし、実現できない場合もあります。 デザイン競技の最優秀作品を元に基本設計で決定する予定です。	2012/9/3
81	「天候に影響されない利活用を実現」とは、雨風をしのげる豊田スタジアムのような空間、または福岡ドームのような密閉空間のどちらを想定されておりますか。	開閉式の屋根を提案の条件としていますが、本スタジアムは、コンサート等の利用も考えているため、これらを含め、屋根の考え方の提案を求めています。	2012/9/3
82	開閉式の屋根と記載がありますが、芝生の育成に配慮すれば閉鎖された屋根を提案することも可能でしょうか。	開閉式の屋根を提案の条件としていません。	2012/9/3

83	スポーツ利用の8万人規模の観覧席とは、必ずしも恒設ではなく仮設席でもよろしいですか。(音楽等イベント時は、フィールドレベルを含めて想定)	デザイン提案条件は、オリンピック・パラリンピック競技を想定し、陸上競技で使用する場合に8万人の観覧席を設けることを求めています。 スポーツイベント利用時の観覧席の様子は、応募者に提案を求める範囲とし、固定の1人掛けとします。 また、それに加えてラグビー、サッカーで使用する場合に、臨場感あふれる観覧席を求めています。 なお、座席について提案されたい場合は、用途毎や使い方等の考え方を提案することはかまいません。	2012/9/3
84	マラソン競技者のピッチへのアクセスは、外周道路から高低差がないようにとのことですが、身障者がアプローチ可能な程度のスロープで下げることは可能ですか。	高低差の処理の考え方を含めて、提案を求めています。	2012/9/3
85	イベント時はフィールド(トラック部やその内側)に観客を入れる想定でしょうか。	そのとおりです。	2012/9/3
86	敷地境界線からの壁面後退距離8mは地上部のみに適用されると考えてよろしいですか。	地上部の建築物の壁面が対象となります。	2012/9/3
87	事業費として総工事費以外に想定すべき項目があればお示しください。	求める事業費は、工事費のことです。	2012/9/3
88	サブトラックに関して、明治神宮外苑軟式野球場を利用することが想定されているが、計画対象範囲内に設けることを想定しないで良いか。	デザイン提案の条件としていません。	2012/9/3
89	既設公園の再配置に関して、人工地盤下に公園を配置しても良いか。	配置できません。	2012/9/3
90	スタジアムの高さ制限に関して、敷地東側の30mラインと25mラインなどが不明瞭であり、さらに詳細な情報を提供して頂けるのか。【別紙1参照】	募集要項I. 9. (2)参考資料(敷地図CAD DATA (DXF))にスタジアムの配置及び高さに関する制限を加えたものを提示します。 図面修正：敷地図 (DXF)	2012/9/3
91	新宿区分の既設公園の再配置に関して、計画対象範囲内でスタジアム別紙2参照の施設建築敷地外である南側の約20,000㎡の関連敷地を全て公園として再配分して良いか。他に計画がある場合はその内容を開示することはできるのか。【別紙2参照】	公園の再配置の考え方を含めて、提案を求めています。 デザイン競技の最優秀作品を元に基本設計で決定する予定です。	2012/9/3
92	ラグビー、サッカー、陸上、コンサート等の年間想定イベント日数があるのか。	新国立競技場の年間想定イベント日数は、提示できません。	2012/9/3

93	記者席、メディア席の想定はオリンピック等の大規模イベントを想定し、観客席数8万を算出して良いか。	問題ありません。	2012/9/3
94	個室形式観戦ボックスの想定数については提案で良いか。	問題ありません。	2012/9/3
95	トレーニングセンターとは、現状の国立競技場の中にあるプール、体育館等を想定して良いのか。	デザイン提案は、募集要項Ⅱ.3.2 新国立競技場の施設構成に示す範囲で行うものとします。 詳細な諸室の設定は、基本設計において決定する予定です。	2012/9/3
96	スポーツ関連商業はスタジアムの管理とは別と考えて良いのか。	現段階では、管理体制については、決定していません。	2012/9/3
97	駐車場の面積に関して提示されていますが、台数に関しての想定はあるのか。	現在、詳細な台数までは、決定していません。今後、改めて行う基本設計において決定する予定です。	2012/9/3
98	道路の移転について:区道 43-670 を移転し、他のスタジアム間をつなぐ共有空間とすることはできるか。	区道 43-670 は、変更できません。	2012/9/3
99	開閉式の屋根を設置する主な理由は何か:音響への配慮か、天候状況への配慮か。音響への配慮の場合、デジベル基準設定はどうなっているか。	開閉式屋根の設置目的は、音響への配慮と天候状況への配慮の双方です。 また、デシベル基準は、施設計画範囲と隣接地の境界線において次の数値以下となるように定められています。 8時～19時:50 デシベル以下 19時～8時:45 デシベル以下	2012/9/3
100	観覧席には冷暖房機能が必要か。	観覧席の快適性の考え方を含め、提案を求めています。	2012/9/3
101	その他、スポーツ以外でのスタジアムの利活用に関する簡潔な説明はあるか。	デザイン提案は、募集要項Ⅱ.3.2「新国立競技場の施設構成」に示す範囲で行うものとします。	2012/9/3
102	敷地の地下を通る主要インフラはあるか。	ありますが、デザイン提案に当たっては、考慮する必要はありません。	2012/9/3
103	建設現場敷地内の建物はすべて取り壊されることになるか。	大江戸線国立競技場駅の出入口を除き、取り壊す予定です。	2012/9/3
104	BREEAM や LEED、CASBEE などの基準適合すべき環境要件はあるか。	デザインの提案条件としては、定めていません。	2012/9/3
105	関連施設あるいは周辺駅とつながる既存の高架橋の中に、保存すべきものはあるか。ある場合、その高さはどのくらいか。	計画敷地内には、ありません。	2012/9/3
106	既存のスタジアムを改築し、現構造の一部解体や増築という選択肢もあるか。	デザイン提案は、既存のスタジアムを取り壊して建て替えることを前提にしています。	2012/9/3

107	既存スタジアムのCAD図面は提供されるか。	提供できません。	2012/9/3
108	隣接用地に関する区域や高さに関する詳しい情報は提供されるか（これには駅、主要道路および周辺道路、記念建造物も含まれる）。	周辺建物の資料を提示します。 その他は、提示できません。 ・追加資料名称 周辺建物1 (PDF) 周辺建物2 (PDF)	2012/9/3
109	対象地域の3D(立体)モデルはあるか。募集要項にある、建造物の高さに関する規制や道路からの後退距離に関する図はCADで提供されるか。	建築物の高さに関する規制については、募集要項I.9.(2)参考資料(敷地図CAD DATA (DXF))にスタジアムの配置及び高さに関する制限を加えたものを提示します。 その他は、提示できません。 図面修正：敷地図 (DXF)	2012/9/3
110	既存スタジアムのすぐ南、都道418号と区道43-670の間にある道路を残し、車両・歩行者のアクセスができるようにする必要はあるか。(区道43-690すぐ北の道路。)	必要ありません。 この道路は、取止めることを前提に提案を求めています。	2012/9/3
111	コンペ参加者は、完成予想3Dモデル用の指定された写真風景を使用しなければならないか。	提供している航空写真は参考資料です。 募集要項I.10.1(1)①で求めるパースの視点は、応募者が決めることができます。	2012/9/3
112	A3の完成予想図4枚をA1のボード1枚に印刷することはできるか。この場合、ある図を他の図より大きくすることは相談可能か、それともすべて同じサイズでなければならないか。	募集要項I.10.1(1)①と②で提出を求めるものは、それぞれ提出する必要があります。 募集要項I.10.1(1)②で求めるデザイン説明のパースのサイズは、任意とします。	2012/9/3
113	“一次審査”に選ばれるのは何チームか。	応募作品の多寡によりますが、10作品程度を予定しています。	2012/9/3
114	“一次審査”に選ばれたチームはプレゼン用として追加資料を用意することはできるか。	できません。募集要項I.10.1で求めている図書等に限りです。	2012/9/3

115	オリンピックスタジアムとしての用途の場合に必要とされる観覧席数は80,000席と指定されている。ラグビーやサッカー用の場合には、どれくらいの観覧席数が必要か。また、上記数字は総計か、正味数量か確認していただきたい。	デザイン提案条件は、オリンピック・パラリンピック競技を想定し、陸上競技で使用する場合に8万人の観覧席を設けることを求めています。ラグビー、サッカーで使用する場合には、臨場感あふれる観覧席については、考え方や席数を含め、提案を求めています。 ラグビー、サッカーの利用時に8万席を下回ることはないようにしてください。	2012/9/3
116	空中からの眺めにも重きが置かれているが、もっと解像度の高い空中写真を提供してもらうことはできるか。また、提供された2枚の写真は敷地範囲が完全には写っていない。	提供します。 ・追加資料名称 鳥瞰写真(追加)(JPG)	2012/9/3
117	募集要項3.1の「関連敷地内に新たに建築物(人工地盤等の工作物を除く)を建築することはできない。」と記載されている。以下はこの点に関する質問である: ・既存の建築物の視界を遮らず、また同エリアの機能を妨げることがなければ、キャノピー構造の屋根を設置することはできるか。 ・上記が認められない場合、屋根構造をカンチレバー構造とし、関連施設とつなぐことはできるか。 ・上記がどちらも認められる場合、キャノピー構造/オーバーハングの高さ制限はどうなるか。	募集要項II.3.1②の1)から3)に示す土地利用の効果を高めることが期待されるもので、かつ柱と屋根で構成されるものについては、設置可能として、提案できるものとしします。	2012/9/3
118	建物の一部を地下に埋め込んでも大丈夫な地盤条件か。東京湾平均海面上24M未満か。その場合、海面上どのレベルまで掘り起こしが可能か。	募集要項I.9.(2)地質柱状図を参考に、提案してください。	2012/9/3
119	事業費とプログラムテーマは、ラグビー・ワールドカップ用の条件に基づき、かつ、陸上競技用に転換も可能という条件で提出しなければならないのか。コンペ参加者は、この転換の費用も見積もる必要があるか。定められた総事業費には、スタジアムをラグビー・ワールドカップ用からオリンピック用に転換する費用も含まれるか。	工事が完成した時点で、ラグビー、サッカー、陸上競技が開催できるスタジアムであることを求めています。	2012/9/3

120	質問 6 に対する回答として、「共同提案の提出に関係するグループの代表もしくはメンバーの 1 人が募集要項 7.1(2)と(3)の条件を満たす場合、同提案は有効と見なされる」と記載されている。2つの企業間での共同提案が認められるのであれば、うち1社しか募集要項 7.1(3)の条件を満たさない場合でも、両社の代表が競技のプレゼンテーションに出席できるか。	募集要項 I. 18. に定めるとおりとします。 最優秀者に与えられるプレゼンテーションの機会には、参加できます。 ただし、主催者が負担する最優秀者が表彰式に出席するための合理的な旅費は、代表者1名に限ります。	2012/9/3
121	前回の東京国際コンペティション優勝者で、募集要項 7.1(1)と(2)の条件は満たすが同 7.1(3)の条件は満たしていない者は応募できるか。	他の設計コンペティションの受賞経験を有していても、募集要項 I. 7.1(3)に記載の①受賞経験、又は②設計実績のいずれかを有していなければ、当該応募資格に係わる実績として認められません。	2012/9/3
122	事業費の概算は、現在の価格で計算をするか、それとも 2019 年の予想価格か。	作品の提出時の価格とします。	2012/9/3
123	観覧席 80,000 席はすべて固定か、もしくは一部はオリンピック終了後に取り外し可能とすることができるようにするか。	デザイン提案条件は、オリンピック・パラリンピック競技を想定し、陸上競技で使用する場合に 8 万人の観覧席を設けることを求めています。ラグビー、サッカーで使用する場合に、臨場感あふれる観覧席については、考え方や席数を含め、提案を求めています。 ラグビー、サッカーの利用時に 8 万席を下回ることはないようにしてください。	2012/9/3
124	開閉式の屋根を閉じたときの、屋根の被覆率について定められた要件はあるか（最小もしくは最大）。	開閉式屋根の開口面積に関する規定はありませんが、全閉することを求めます。	2012/9/3
125	区道 43-660 を移転することはできるか。	取止めることを前提に提案を求めています。	2012/9/3
126	駅、特に千駄ヶ谷駅、信濃町駅、国立競技場駅の見取図と区域を提供してもらうことはできるか。	提供できません。	2012/9/3
127	既存スタジアムに地階はあるか。地階がある場合、地下総容積、地階範囲／限界面積に関する情報を要請することはできるか。	地階はありません。	2012/9/3
128	図面および文書は、A1、A3、A4 サイズについてそれぞれ縦長、横長の書式指定はあるか。	指定していません。	2012/9/3

129	募集要項 10.1(3)の計画提案は、各テーマ A4 サイズ 1 枚にまとめなければならないのか。枚数制限がない場合、最大で何枚まで認められるか。	募集要項 I.10.1(3)の計画提案は、各テーマ A4 サイズ 1 枚に限ります。	2012/9/3
130	近隣のその他スポーツ施設の寸法(高さを含む)を要請することはできるか。これにはメインアリーナ、サブアリーナ、東京体育館屋内プール、明治神宮第二球場、明治神宮野球場、秩父宮ラグビー場が含まれる。	周辺建物の資料を提示します。 一部、提示できない建物もあります。 ・追加資料名称 周辺建物 1 (PDF) 周辺建物 2 (PDF)	2012/9/3
131	6つのテーマを各テーマにつき A4 判 1 枚 500 語以内に要約するということについて、各テーマを必ず A4 判 1 枚に収めなくてはならないのでしょうか？それとも図やイメージのページを追加してもいいのでしょうか？	募集要項 I.10.1(3)の計画提案は、各テーマ A4 サイズ 1 枚に限ります。	2012/9/3

※回答 No. 17～131 の追加資料(修正資料)については、参考資料ダウンロードにファイルを追加